

OBSAH

ÚVOD	2
1. ANALÝZY A ZHODNOTENIE VÝCHODÍSK PRE ROZVOJ OBCE	4
1.1. Širšie územné väzby a poloha obce	4
1.1.1. Priemet územno-plánovacích dokumentov	4
1.1.2. Priemet nadradených rozvojových dokumentov	5
1.1.3. Prírodné pomery	8
1.1.4. Životné prostredie	10
1.2. História, osídlenie, urbanistický vývoj	10
1.2.1. Historický vývoj obce	10
1.2.2. Kultúrne dedičstvo	11
1.2.3. Architektúra	12
1.2.4. Bývanie	13
1.3. Technická infraštruktúra	14
1.3.1. Doprava	14
1.3.2. Vodné hospodárstvo	15
1.3.3. Energetika	15
1.3.4. Telekomunikácie	15
1.4. Sociálna infraštruktúra	16
1.5. Hospodárska základňa	17
1.5.1. Priemyselná výroba	17
1.5.2. Nerastné suroviny a prírodné zdroje	17
1.5.3. Poľnohospodárstvo a pôda	18
1.5.4. Rekreačia a cestovný ruch	19
1.6.1. Obyvateľstvo	20
1.6.2. Kluby, združenia a spolky	23
1.6.3. Športové aktivity	24
1.7. Trh práce	24
2. STRATEGICKÁ, NÁVRHOVÁ ČASŤ	27
2.1. SWOT analýza	27
2.2. Problémová analýza	28
2.3. Stanovenie cieľov	29
2.4. Strategický cieľ	30
2.5. Špecifické ciele	30
3. PROGRAMOVÁ A REALIZAČNÁ ČASŤ	31
3.1. Rozpracovanie aktivít obce	32
3.2. Merateľné ukazovatele – monitoring, hodnotenie	36
4. MOŽNOSTI ZÍSKANIA ZDROJOV NA REALIZÁCIU AKTIVÍT	38
ZOZNAM POUŽITEJ LITERATÚRY	44

Úvod

“PROGRAM ROZVOJA OBCE GLABUŠOVCE“ bol vypracovaný ako strategický plánovací dokument pre udržateľný rozvoj obce. Výstupom Programu rozvoja obce (ďalej PRO) je komplexný audit rozvojového potenciálu v území zhrnutý formou SWOT analýzy, na základe ktorého je zadaný návrh možností rozvoja obce s využitím dostupných miestnych zdrojov a návrh na konkrétne projekty a programy. Program bol spracovaný metódou interaktívneho plánovania, kde do tvorby a pripomienkovania tohto dokumentu bola zapojená nielen samospráva, ale aj občania, neziskové združenia a podnikatelia. Cieľom PRO je navrhnúť takú predstavu o rozvoji obce, ktorá vyjadruje ekonomické a sociálne záujmy jej občanov a zároveň je v súlade s prijatými nadradenými koncepciami vyššej úrovne. Táto stratégia je otvoreným dokumentom a podľa potreby obce bude priebežne aktualizovaná a dopĺňovaná.

Prvé PHSR obce Glabušovce bolo spracované a schválené zastupiteľstvom v roku 2008 s platnosťou do roku 2013. Rok 2014 je rokom zásadných zmien v oblasti podpory regionálneho rozvoja. Začína sa nové programové obdobie v rámci politiky súdržnosti Európskej únie na roky 2014 - 2020. Z tohto dôvodu sa obec Glabušovce rozhodla spracovať aktualizáciu PRO a zabezpečiť tak podmienky pre ekonomický rozvoj obce, ktorá bude schopná efektívne využívať všetky zdroje - prírodné, kultúrne, finančné aj ľudské. Nový PRO Glabušovce je navrhnutý na obdobie rokov 2014 – 2020.

Rozvojový strategický dokument má pre obec veľký význam pre získanie zdrojov z EÚ, nakoľko možnosť žiadať o nenávratný finančný príspevok je podmienená existenciou tohto dokumentu a súladom konkrétneho projektu s týmto strategickým dokumentom. Je však dôležité, že využiteľnosť dokumentu nie je obmedzená iba na získanie zdrojov EÚ, pretože strategické plánovanie v sebe obsahuje ciele a priority, ktoré nie je možné riešiť iba s využitím fondov EÚ, ale pre ich realizáciu sú k dispozícii aj iné finančné zdroje – nadácie, štátne dotácie, vlastné zdroje a pod. PRO na roky 2014 – 2020 je vypracovaný v súlade so zákonom 539/2008 Z. z. o podpore regionálneho rozvoja. Tento zákon ustanovuje ciele a podmienky podpory regionálneho rozvoja, upravuje pôsobnosť orgánov štátnej správy, vyšších územných celkov, obcí a ďalších subjektov územnej spolupráce a podmienky na koordináciu a realizáciu regionálneho rozvoja.

Vypracovanie a následná realizácia návrhov strategického rozvojového dokumentu je zložitý proces, náročný na koordináciu, odborné vedomosti a zabezpečenie množstva väzieb. Pri jeho príprave je nutné zohľadniť množstvo dokumentov, ktoré tvoria určitý strategický alebo legislatívny rámec a majú nadradený charakter.

Ide hlavne o väzby na tieto dokumenty:

- strategické a programové dokumenty SR a EÚ,
- príslušné odvetvové politiky,
- aktuálna legislatíva pre jednotlivé riešené oblasti,
- platná územno-plánovacia dokumentácia rôznych stupňov

Z metodického hľadiska práce vychádzali:

- z platnej legislatívy a zo skúseností realizačného tímu získaných pri programovaní predvstupových a štrukturálnych fondov založených na metodike uvedenej v Manuáli projektového cyklu Európskej komisie.

Spracovanie PRO sa z metodického hľadiska riadilo najmä:

- zákonom č. 539/2008 Z.z. o podpore regionálneho rozvoja a
- Metodickou príručkou pre vypracovanie PHSR obce spracovanou Ministerstvom výstavby a regionálneho rozvoja SR.

Pri spracovaní strategického programu boli rešpektované zásady regionálnej politiky vlády Slovenskej republiky a princípy regionálnej politiky Európskej únie zakotvené najmä v nariadení Európskeho parlamentu a Rady (EÚ) č. 1303/2013 zo 17. decembra 2013, ktorým sa stanovujú spoločné ustanovenia o Európskom fonde regionálneho rozvoja, Európskom sociálnom fonde, Kohéznom fonde, Európskom poľnohospodárskom fonde pre rozvoj vidieka a Európskom námornom a rybárskom fonde. Vypracovaný dokument rešpektuje Partnerskú dohodu Slovenskej republiky na roky 2014 – 2020, ktorá je programovacím dokumentom na čerpanie finančných zdrojov z fondov EÚ (aktuálna verzia k dátumu spracovania dokumentu) a Operačné programy na programové obdobie 2014 – 2020, pracovné verzie.

Štruktúru programu rozvoja obce tvorí analytická, strategická a programovo realizačná časť. Hlavnými zdrojmi informácií pre analytickú časť plánu rozvoja obce sú údaje poskytnuté Krajskou správou Štatistického úradu v Banskej Bystrici – Mestská a obecná štatistika, RegDat a výsledky sčítania obyvateľov z roku 2011, ktoré predstavujú exaktné vstupy. Ďalším významným zdrojom informácií sú údaje zhromaždené riešiteľskou organizáciou počas terénneho prieskumu v obci, údaje z odbornej literatúry a údaje poskytnuté predstaviteľmi obce.

1. Analýzy a zhodnotenie východísk pre rozvoj obce

1.1. Širšie územné väzby a poloha obce



Zdroj: ŠÚ SR – KS B. Bystrica, SOBD 2011

Z hľadiska širších vzťahov a budovania medziobecnej spolupráce je podstatný vznik mikroregiónu Ipeľská dolina - Ipolyvölgye mikrorégió, ktorý bol založený 19. novembra 2003 a obec Glabušovce patrí k jeho zakladajúcim členom. Činnosť mikroregiónu je doteraz aktívna a spoločne s ostatnými členskými obcami koordinujú ciele a aktivity rozvoja územia. Vytvárajú spoločné programy a produkty, napr. v rámci rozvoja cestovného ruchu, tvorby a ochrany životného prostredia, príp. rozvoja vzdelávania.

V súčasnosti je obec zapojená spolu s ďalšími obcami mikroregiónu do prístupu Leader. Spolu s ďalšími dvoma mikroregiónmi v okrese Veľký Krtíš spracovali Integrovanú stratégiu prístupu LEADER pre roky 2007 – 2013 a úspešne ju implementujú.

1.1.1. Priemet územno-plánovacích dokumentov

Dôležitý predpoklad pre riešenie investičných rozvojových zámerov predstavujú územnoplánovacie dokumentácie a územnoplánovacie podklady. Medzi najdôležitejšie nadradené dokumenty patria:

Koncepcia územného rozvoja Slovenska (KURS)

KURS je územnoplánovacia dokumentácia celoštátneho významu, ktorá navrhuje nadradené rozvojové osi, hierarchiu sídiel, systémy technickej a sociálnej infraštruktúry. Podľa tohto dokumentu z hľadiska sídelnej štruktúry územím mikroregiónu neprechádza žiadna sídelná rozvojová os ani komunikačno-rozvojová sídelná os, avšak jeho územie leží v dosahu veľkokrtíšskeho ťažiska osídlenia (ťažisko osídlenia tretieho stupňa). Samotná obec Glabušovce patrí podľa platného znenia ÚPN-VÚC Banskobystrického kraja do skupiny centier šiestej skupiny (centrá miestneho významu). Samotná obec Glabušovce podľa platného znenia ÚPN-VÚC Banskobystrického kraja nepatrí do žiadnej zo skupiny prvej až šiestej skupiny centier osídlenia, je to obec vidieckeho charakteru.

Územný plán VÚC Banskobystrického kraja

Nadradenou územnoplánovacou dokumentáciou pre ÚPN obce Glabušovce je ÚPN VÚC Banskobystrický kraj v znení Zmien a doplnkov z r.2004. Tento dokument vo svojej záväznej časti určuje niektoré všeobecné podmienky pre rozvoj miest a obcí, ako aj konkrétne regulatívy vzťahujúce sa k riešenému územiu. Tieto výstupy sú záväzným dokumentom pre riešenie ÚPN obce Glabušovce aj pre definovanie projektových zámerov v PHSR obce.

Územný plán obce Glabušovce

Obec Glabušovce nemá v súčasnosti vypracovaný ani rozpracovaný územný plán.

1.1.2. Priemet nadradených rozvojových dokumentov

Hlavné zmeny oproti programovaciemu obdobiu 2007 – 2013:

- dôraz na výsledky a výkonnostný rámec
- princíp predbežnej podmienenosti
- spoločné pravidlá
- finančné prostriedky spoločného strategického rámca
- možnosť viac fondového financovania programov
- posilnenie sociálneho aspektu
- dôraz na zjednodušenie procesov

Partnerská dohoda SR na roky 2014 – 2020 (PD)

Dokument pripravený v úzkej spolupráci s Európskou komisiou definuje prioritné oblasti investícií vo sfére zamestnanosti, vzdelávania, dopravy, životného prostredia, výskumu a inovácií, podpory podnikateľského sektora a rozvoja vidieka. Investície do uvedených sektorov prispievajú k tvorbe pracovných miest, zvyšovaniu konkurencieschopnosti, hospodárskemu rastu a životnej úrovne občanov SR. Partnerská dohoda sa vzťahuje na všetku podporu z Európskych štrukturálnych a investičných fondov EÚ v príslušnom členskom štáte na najbližších 7 resp. 10 rokov. Ide o dokument, ktorý určuje stratégiu a priority financovania na využívanie týchto fondov efektívnym a účinným spôsobom s cieľom dosiahnuť priority stratégie Európa 2020. Slovenská republika definovala v Partnerskej dohode svoje priority v súlade s touto stratégiou a ich uplatnenie je cieleň predovšetkým na zvýšenie hospodárskeho rastu SR, zníženie nezamestnanosti a zníženie regionálnych rozdielov. Partnerská dohoda bola schválená vládou SR dňa 12.2.2014 a bola predložená Európskej komisii.

Operačné programy pre programové obdobie 2014 – 2020

Názov OP	Riadiaci orgán
Výskum a inovácie	Ministerstvo školstva, vedy, výskumu a športu a Ministerstva hospodárstva
Integrovaná infraštruktúra	Ministerstvo dopravy, výstavby a regionálneho rozvoja
Ľudské zdroje, zamestnanosť a inklúzia	Ministerstvo práce, sociálnych vecí a rodiny
Kvalita životného prostredia	Ministerstvo životného prostredia
Integrovaný regionálny operačný program	Ministerstvo vnútra
Efektívna verejná správa	Ministerstvo vnútra

Podrobné pravidlá pre prípravu projektov, oprávnenosť žiadateľov, oprávnenosť nákladov, obmedzenie výšky podpory a pod., budú rozpracované v manuáloch pre jednotlivé Operačné programy, na základe ktorých potom budú vyhlasované jednotlivé výzvy na predkladanie žiadostí.

Program rozvoja vidieka SR 2014 – 2020

Stratégia prispieva k naplneniu hlavných cieľov Koncepcie a to podporou zvýšenia rastu (vyššej pridanej hodnoty), udržaniu a tvorby pracovných miest na vidieku a to všetko v súlade s ochranou životného prostredia. Tým prispieva aj k plneniu cieľov SPP a Stratégii Európa 2020.

Najvyšším strategickým cieľom v zmysle Konceptcie je zvýšenie produkčnej výkonnosti v nosných poľnohospodárskych komoditách na úroveň 80% súčasnej spotreby obyvateľstva na Slovensku. Na tento cieľ reaguje stratégia PRV výberom a prioritizáciou nasledovných identifikovaných potrieb, ktoré budú riešené v hlavne rámci priority 2 a 3:

Poradie dôležitosti (prioritizácia)	Identifikované potreby
1.	č.8 Podpora predaja domácej produkcie a zvyšovanie kvality, rozvoj krátkych dodávateľských reťazcov vrátane investícií v oblasti spracovania a odbytu/marketingu poľnohospodárskej a lesnej produkcie
2.	č.4 Zvýšiť efektivitu všetkých výrobných faktorov a dosiahnuť nárast pridanej hodnoty poľnohospodárskych a lesných podnikov vrátane diverzifikácie činnosti
3.	č.21 Udržanie existujúcich a vytváranie nových pracovných miest na vidieku
4.	č.7 Podporovať hospodárenie na vlastnej pôde – usporiadanie vlastníctva a konsolidácia pôdy
5.	č.9 Obnova produkčného potenciálu poľnohospodárskej pôdy a prevencia pred negatívnymi dôsledkami povodní s negatívnym dopadom na potenciál poľnohospodárskej výroby
6.	č.6 Podporiť vstup do odvetvia pre mladých farmárov
7.	č.5 Podpora investičných aktivít malých podnikov s výrazne obmedzeným prístupom k zdrojom financovania

V poradí druhým strategickým cieľom je udržateľný manažment prírodných zdrojov a prispôsobovanie sa klimatickým zmenám. Na tento cieľ reaguje stratégia PRV výberom a prioritizáciou nasledovných identifikovaných potrieb, ktoré budú riešené hlavne v rámci priority 4 a 5:

Poradie dôležitosti (prioritizácia)	Identifikované potreby
Priorita 4	
2.	Potreba č.14: Zachovanie poľnohospodárstva v menej priaznivých oblastiach
Priorita 5	
1.	č.16 Zvýšiť energetickú efektivnosť a úspory energie v poľnohospodárstve a pri výrobe potravín
2.	č.17 Zvýšenie podielu využívania a spracovania odpadovej biomasy, rastlinných zvyškov, exkrementov živočíšnej výroby a iných OZE na produkciu energie
3.	č.15 Zastaviť negatívny trend vo využívaní závlah a zvýšiť efektivnosť využívania vody v poľnohospodárstve
4.	č.18 Pomerné zníženie tvorby emisií skleníkových plynov vo vzťahu k zvýšeniu poľnohospodárskej produkcie
5.	č.19 Lepšie využitie potenciálu krajiny na maximalizáciu sekvestrácie CO ₂ v poľnohospodárstve a lesnom hospodárstve

V poradí tretím strategickým cieľom je rozvoj vidieka a zlepšovanie životných podmienok a zamestnanosti vidieckeho obyvateľstva. Na tento cieľ reaguje stratégia PRV výberom a prioritizáciou nasledovných identifikovaných potrieb, ktoré budú riešené hlavne v rámci priority 6:

Poradie dôležitosti (prioritizácia)	Identifikované potreby
1.	č.21 Udržanie existujúcich a vytváranie nových pracovných miest na vidieku
2.	č.23 Zlepšenie kvality života na vidieku a podpora rozvoja miestnych komunít/partnerstiev vo vidieckych obciach s dôrazom na zachovanie miestneho kultúrneho a historického rázu územia
3.	č.22 Posilnenie ekonomickej stability / životaschopnosti malých podnikov na vidieku
4.	č.24 Rozvoj IKT vo vidieckych obciach

PHSKR BBSK

Program sociálneho, ekonomického a kultúrneho rozvoja Banskobystrického samosprávneho kraja (PHSKR BBSK) ako strategický programovací dokument na regionálnej úrovni bol schválený Zastupiteľstvom BBSK 23.8.2007 uznesením č. 221/2007. V súčasnosti pripravuje BBSK nový dokument, ktorý stanoví priority na nové programovacie obdobie EÚ 2014-2020. Z tohto dôvodu nie je zatiaľ možné v dokumente PRO Glabušovce definitívne vymedziť súlad medzi týmito dvoma dokumentmi.

Zatiaľ je predpoklad, že PHSKR BBSK bude podporovať 7 prioritných osí:

- Prioritná os 1 – Rozvoj ľudských zdrojov a zvyšovanie kvality života obyvateľov
- Prioritná os 2 – Ekonomický rozvoj, podpora investícií a inovácií
- Prioritná os 3 – Cestovný ruch
- Prioritná os 4 – Doprava
- Prioritná os 5 – Informačná spoločnosť
- Prioritná os 6 – Životné prostredie
- Prioritná os 7 – Poľnohospodárstvo, lesníctvo a rozvoj vidieka

Z uvedeného prehľadu vyplýva, že priority rozvoja obce Glabušovce by mali byť v súlade s týmto nadradeným programovacím dokumentom. Vzhľadom na to, že aj tento dokument je otvorený a bude sa priebežne aktualizovať, odporúčame obci odovzdať PRO obce Glabušovce na odbor regionálneho rozvoja BBSK ako podklad pre PHSKR kraja.

Ako významný podklad pre tvorbu nového PHSKR bol vypracovaný v r.2006/2007 dokument „Budovanie kapacít regionálneho a sociálneho rozvoja pre diverzifikovanú regionálnu politiku Banskobystrického kraja“. Prostredníctvom tohto dokumentu sa pripravil podporný dokument potrebný pre úspešné zvládnutie spomenutého programovacieho obdobia. Jeho hlavným cieľom je podporiť vyvážený regionálny rozvoj prostredníctvom zvyšovania konkurencieschopnosti Banskobystrického samosprávneho kraja prostredníctvom čerpania podpory zo štrukturálnych fondov EÚ, konkrétne v rámci Národného strategického referenčného rámca a jeho operačných programov. Ďalším významným podporným dokumentom sú Strategické akčné plány rozvoja vidieka BBSK, ktoré sa zameriavajú na podporu vidieckych regiónov prostredníctvom opatrení Národného strategického plánu rozvoja vidieka.

1.1.3. Prírodné pomery

Poloha

Obec leží v plytkej doline Ipeľskej kotliny. Juhovýchodná časť veľkokrtíšskeho okresu, kde obec Glabušovce patrí, má prevažne pahorkatinný charakter, povrch chotára tvoria uloženiny z mladších treťohôr. Susedí s katastrálnymi územiaми obcí Bušince, Malé Zlievce, Olováry a Čeláre. Nadmorská výška v strede obce je 175 m n. m. a v chotári 168 – 280 m n. m. Výmera katastrálneho územia obce je 450,78 ha a v roku 2006 mali Glabušovce 112 obyvateľov. Domy v obci boli vybudované na brehu Glabušovského potoka, ktorý pramení nad obcou. Naprieč dedinou preteká v dĺžke 300 metrov a do rieky Ipeľ ústí pri osade Peťov. Od okresného mesta je obec vzdialená 15 km.

Geomorfológia

Južná časť okresu má nížinný charakter a geograficky patrí do Juhoslovenskej nížiny. Prírodnou štátnou hranicou je rieka Ipeľ. Samotná Ipeľská kotlina je najúrodnejšou oblasťou okresu Veľký Krtíš. Poloha a dobré klimatické podmienky predurčujú región pre poľnohospodársku výrobu a rozvoj cestovného ruchu. Glabušovce ležia v plytkej dolinke Ipeľskej kotliny. Nadmorská výška v strede obce je 175 m n. m. a v chotári 168–280 m n. m. Pahorkatinný povrch chotára tvoria uloženiny z mladších treťohôr.

Pedológia

Poľnohospodársky produkčný potenciál je daný chemickými, biologickými a fyzikálnymi vlastnosťami poľnohospodárskej pôdy v danom území. Tieto vlastnosti sú zakódované v bonitovaných pôdno-ekologických jednotkách.

Z hľadiska produkčného potenciálu, pôdy patria podľa Pôdno-ekologickej rajonizácie Slovenska do oblasti kotlín nižšieho stupňa vymedzenej Ipeľskou kotlinou.

Z 19 možných asociácií sa v obci vyskytujú

- nivné pôdy (fluvizeme) karbonátové – pôdy tejto asociácie sa vytvárali na karbonátových aluviálnych sedimentoch,
- lužné pôdy (čiernice) černoziemné a černoze – vyskytujú sa ojedinele v okolí obce,
- hnedozemné pôdy – sú to pôdy nížin a pahorkatín, ktoré vznikajú na sprašiach, sprašových hlinách, prípadne svahovinách

Klíma

Predmetná oblasť patrí z hľadiska všeobecnej klimatickej klasifikácie do teplého klimatického okrsku A₃. Tento klimatický okrsk charakterizuje teplá klíma, kedy evidujeme viac ako 50 letných dní do roka, mierna zima, mierne suchá klíma. Letné dni, s maximálnou teplotou vzduchu +25°C a viac, sa môžu v nadmorskej výške do 200 m vyskytnúť od konca marca do začiatku októbra a v júli ich je v priemere do 22 dní a za rok v priemere do 75 dní. Mrazové dni sa v nadmorskej výške do 200 m vyskytujú od prvej polovice septembra do konca mája, v januári je tam priemerný počet mrazových dní 26, v apríli a v októbri 5. Počet mrazových dní sa s nadmorskou výškou príliš nemení, v dolinách na severe je však vyšší. Počet ľadových dní (s celodennou teplotou vzduchu pod bodom mrazu) je v nadmorskej výške do 200 m v priemere v januári 13, v marci a v novembri 1 deň. Riešené územie má relatívny dostatok zrážok z hľadiska vlhovej zabezpečenia iba v chladnom polroku a mierny nedostatok zrážok v teplom polroku.

Vodstvo

Glabušovský potok je potok v Ipeľskej kotliny, na území okresu Veľký Krtíš. Je to pravostranný prítok Ipeľa, ktorý meria 9,5 km. Vzniká v Pôtorskej pahorkatine na úpätí Olovárskeho vrchu (326,5 m n. m.) v nadmorskej výške okolo 200 m n. m. Na hornom toku (po osadu Potôčik) často vysychá. Tečie juhovýchodným smerom, na dolnom toku južným smerom, napája vodnú nádrž Glabušovce a následne preteká rovnomennou obcou. Sprava priberá Zomborský potok, tečie cez Kirť a pri osade Peťov sa vlieva do Ipeľa v nadmorskej výške cca 148 m n. m.

V k.ú. obce sa nachádza vodná nádrž Glabušovce, ktorá sa využíva na chov rýb a na letný cestovný ruch.

Lesná vegetácia

Lesné porasty boli v minulosti silne ovplyvnené ľudskou činnosťou. Značná časť územia bola odlesnená a les bol premenený na pasienky a ornú pôdu. Druhá štruktúra pôvodných lesných

porastov bola nevhodným hospodárením a výberom drevín zmenená. Veľkú časť územia tvoria agátové a dubové lesy na úbočiach. V súčasnosti zaberajú lesy v riešenom území iba 54,44 ha, čo tvorí 12,1 % z celkovej rozlohy. Z toho vyplýva, že lesnatosť v riešenom území je iba nepatrná. Celé katastrálne územie spadá do LHC Nová Ves. Hlavný lesný závod sa nachádza v Krupine a lesná správa v Modrom Kameni. Podľa vegetačných lesných stupňov môžeme zaradiť dané katastrálne územie do 1.lesného vegetačného stupňa (dubový).

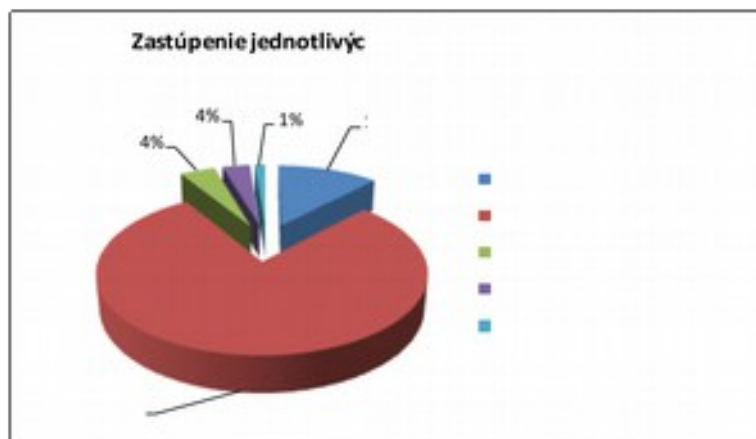
Zastúpenie jednotlivých kultúr a druhov pozemkov v obci Glabušovce:

Celková výmera (ha)	Lesné pozemky (ha)	Poľnohospodárska pôda (ha)	Vodné plochy (ha)	Zastavaná plocha (ha)	Ostatné plochy (ha)
450,78	54,44	356,7	19,08	14,97	5,57

Zdroj: ŠÚ SR – KS B. Bystrica, RegDat 2012

Graf č. 1 dokumentuje zastúpenie jednotlivých kultúr a druhov pozemkov v obci Glabušovce. Dominantné zastúpenie má poľnohospodárska pôda, ktorá tvorí 79 % z celkovej výmery pôdy. Nasledujú lesné pozemky s 12 % zastúpením, zastavané plochy a vodné plochy s 4 % zastúpením. Ostatné plochy tvoria 1% z celkovej výmery pôdy.

Graf č. 1



Ochrana prírody a krajiny

Okres Veľký Krtíš má v porovnaní s ostatnými regiónmi SR malé množstvo vyhlásených chránených území. Vyhlásené chránené územia zahŕňajú podstatnú časť ekologicky najcennejších častí prírody týchto okresov. Rovnako to platí aj o územiach označovaných ako ekologicky významné segmenty krajiny. V rámci starostlivosti o chránené územia nie sú zatiaľ spracované programy starostlivosti resp. osobitné režimy ochrany. Taktiež v rámci starostlivosti o chránené druhy neboli vypracované osobitné režimy ochrany. Vzhľadom k týmto údajom je najvyššie dôležité rešpektovať aktuálne zákonné normy v oblasti ochrany prírody a krajiny, realizovať opatrenia navrhované v odborných dokumentoch (R-ÚSES apod.) a zároveň sa venovať oblasti prevencie, výchovy a vzdelávania.

Vyhlásené chránené územia

V riešenom území sa nenachádzajú žiadne vyhlásené chránené územia, ani územia navrhované na vyhlásenie.

Základnou súčasťou európskej politiky pri ochrane biodiverzity a ekosystémov je úplná realizácia sústavy NATURA 2000, ktorá má vytvoriť súvislú európsku sieť osobitne chránených území, ktorú budujú členské krajiny nezávisle na národných sústavách chránených území. Na území obce Glabušovce sa nevyskytuje územie siete NATURA 2000.

1.1.4. Životné prostredie

Ochrana životného prostredia spočíva v ochrane jednotlivých jeho zložiek, v minimalizácii negatívnych vplyvov na životné prostredie a v rešpektovaní princípov trvalo udržateľného rozvoja. Povinnosť chrániť všetky zložky životného prostredia je zakotvená v rade zákonných opatrení, z nich najvýznamnejšie sú :

- Zákon NR SR č.127/1994 Z.z. o posudzovaní vplyvov na životné prostredie v znení nesk. predpisov,
- Zákon č. 17/1992 Zb. o životnom prostredí v znení nesk. predpisov,
- Zákon č. 525/2003 Z. z. o štátnej správe starostlivosti o životné prostredie v znení nesk. predpisov,
- Zákon č. 478/2002 Z.z. o ochrane ovzdušia v znení nesk. predpisov,
- Zákon č. 401/1998 Z.z. o poplatkoch za znečisťovanie ovzdušia v znení nesk. predpisov,
- Zákon č. 223/2001 Z.z. o odpadoch v znení nesk. predpisov,
- Katalóg odpadov v znení nesk. predpisov.

V oblasti životného prostredia patria k samostatne sledovaným tieto zložky:

- Ovzdušie, pôda, voda, odpady, hluk a vibrácie, žiarenie

Ich stav významnou mierou vplýva aj na stav zdravotného stavu obyvateľstva. V riešenom území patrí k najviac zaťaženým zložkám voda a pôda, a to z dôvodu absencie likvidácie odpadových vôd a ako dôsledok vplyvu intenzívneho poľnohospodárstva. Samostatnou zložkou sú odpady.

Kľúčovým predpisom v **odpadovom hospodárstve** je Zákon č. 223/2001 Z.z. o odpadoch v znení nesk. predpisov. Zákon definuje náležitosti programov odpadového hospodárstva (POH), pôsobnosť orgánov štátnej správy, povinnosti právnických a fyzických osôb, náležitosti nakladania s odpadom, recyklačný fond a i. Jeho vykonávacía vyhláška (283/2001 Z.z.) upravuje niektoré podrobnosti napr. pre obsah POH a pre nakladanie s odpadmi a požiadavky na zariadenia na nakladanie s odpadmi. Od 1.januára 2006 nadobudlo účinnosť ustanovenie zákona o odpadoch, ktoré zakazuje zneškodňovať biologicky rozložiteľný odpad zo záhrad, parkov, cintorínov. Každý pôvodca je povinný triediť bioodpad zo záhrad oddelene od ostatných druhov odpadu a zabezpečiť je ho kompostovanie vo vlastných priestoroch. Znižovanie odpadu jeho separáciou a následným zhodnocovaním je prioritou aj pre obec Glabušovce. Obec je v príprave na zber TKO, zatiaľ sa odpad zbiera do spoločných obecných kontajnerov.

1.2. História, osídlenie, urbanistický vývoj

1.2.1. Historický vývoj obce


Prvá zmienka o obci je z roku 1297. Jej názov bol Galabuch. Ďalšie staré a cudzojazyčné pomenovania obce boli: Galaboch (1431), Glabošovce (1920); maďarsky Galábocs. Dnešný názov Glabušovce je od roku 1948. Obec patrila rozličným zemepánom (Kačicovcom, Prónayovcom, Beneovcom a i.). Zničili ju Turci, v roku 1554 bola pustá, v rokoch 1554-1594 bola obsadená Turkami, potom sa postupne opäť zaľudnila. V roku 1828 mala 29 domov a 274 obyvateľov. Zaoberali sa poľnohospodárstvom a vinohradníctvom. V rokoch 1928-1944 bola obec pripojená k Maďarsku.

Celkovo v 20. storočí patrili Glabušovce k najmenším pohraničným obciam modrokamenského okresu. V roku 1919 obec obsadila dočasne Červená armáda Maďarska. Snažili sa aspoň niektoré plochy pripojiť naspäť z Československa k Maďarsku. V roku 1923 vypukol štrajk poľnohospodárskych robotníkov, do tohto štrajku sa zapojili aj robotníci Bleira Alexandra - veľkostatkára z Glabušoviec. Štrajkujúci chceli zvýšenie plátov, čo sa im nepodarilo presadiť, ich životné podmienky sa nezmenili.

Historický vývoj názvu obce

Glabušovce	1431 Galaboch, 1920 Glabošovce, od 1948 Glabušovce, maďarsky Galábocs
-------------------	---

Symboly obce

<p>Glabušovce</p> 	<p><i>Erb obce</i> – v modrom štíte medzi striebornými, hrotmi nahor smerujúcimi radlicami – lemešom a čerieslo, zlaté plnené vrese, dolu strieborná jedlička, sprevádzaná sprava zlatou hviezdou a zľava strieborným rastúcim polmesiacom s tromi zlatými hviezdikami.</p> <p><i>Vlajka obce</i> – pozostáva z piatich pozdĺžnych pruhov vo farbách bielej (1/7), modrej (1/7), žltej (3/7), modrej (1/7) a bielej (1/7). Vlajka má pomer strán 2:3 a ukončená je tromi cípmi, t.j. dvomi zástrihmi, siahajúcimi do tretiny listu vlajky.</p> <p><i>Symboly obce</i> Glabušovce sú zaevidované v Heraldickom registri Slovenskej republiky.</p>
--	--

1.2.2. Kultúrne dedičstvo

Kultúrno-historické pamiatky

V zmysle medzinárodných dohôd je kultúrne dedičstvo definované nasledovne: „Kultúrne dedičstvo tvoria historické a kultúrne hodnoty vytvorené predchádzajúcimi generáciami bez ohľadu na dobu a miesto ich vzniku. Predstavuje hmotné i nehmotné veci a predmety, jednotlivé objekty, ucelené súbory a komplexy“.

Historické a kultúrne hodnoty vytvorené predchádzajúcimi generáciami je potrebné ochraňovať. V území sa nachádzajú historické urbanisticko–architektonické štruktúry s pamiatkami architektúry niekoľkých storočí, ľudového staviteľstva s regionálnymi osobitosťami prvkov a štruktúr.

Mnoho historicky významných objektov bolo pre svoju dôležitosť zapísaných do Ústredného zoznamu pamiatkového fondu (ÚZPF), ktoré je potrebné chrániť podľa zákona číslo 49/2002 Z.z. o ochrane pamiatkového fondu. Obec Glabušovce však nemá evidované žiadne kultúrne pamiatky, ktoré by boli registrované v ústrednom zozname kultúrnych pamiatok.

Obce môžu v zmysle zákona číslo 49/2002 Z.z. o ochrane pamiatkového fondu, § 14, ods. 4 rozhodnúť o utvorení a odbornom vedení evidencie pamätihodností obce. Do evidencie pamätihodností obce možno zaradiť okrem hnutelných vecí a nehnuteľných vecí aj kombinované diela prírody a človeka, historické udalosti, názvy ulíc, zemepisné a katastrálne názvy, ktoré sa viažu k histórii a osobnostiam obce. Rozhodnutia vo veci pamätihodností obcí sú prerokované v obecných zastupiteľstvách a schválené uzneseniami.

Podľa údajov z obce, v Glabušoviach nepôsobila žiadna významná osobnosť, žilo a pôsobilo tu viacej rodín a učiteľov (v čase keď tu ešte fungovala škola), ale ich mená nie sú známe.

V ústrednom zozname kultúrnych pamiatok nie sú evidované žiadne pamiatky. Pamätihodnosti v obci sú, ale niektoré z nich by potrebovali rekonštrukciu.

Názov	Popis
Zvonica	Rekonštruovaná pochádza z roku 1850.
Studnička	Historická studnička. Turkom spadlo do tejto studničky zlaté jablko. Obec bola pod nadvládou Turkov od 1554 – 1594.
Klasicistický kaštieľ	Pochádza z roku 1830, v súčasnej dobe je v troskách. Postaviť ho dal Jankovics Vince , neskôr bol v majetku Battik Sándora.

Kaštieľ v areály parku



Dom smútku postavený v roku 1994

Kríž v Glabušovciach



1.2.3. Architektúra

Ľudová architektúra v obci, súčasná architektúra

Základ dnešného usporiadania obce bol navrhnutý koncom 19. storočia, z tohto obdobia pochádzajú najstaršie ľudové domy. Zaujímavá je štatistika počtu postavených rodinných domov podľa jednotlivých rokov:

Roky	Do r. 1899	Do r. 1919	Do r. 1945	Do r. 1970	Do r. 1990	Do r. 2001	Od 2001 a neskôr
Počet domov	5	2	6	16	8	1	1

Zdroj: ŠÚ SR – KS B. Bystrica, SOBD

2011

Urbanistická štruktúra sídla, postupnosť vývoja obce

Prvýkrát sa obec spomína v roku 1297. V 18. a 19. storočí mala obec viacerých zemepánov, medzi ostatnými Ráday Gedeon, Prónay Pál, Trásy Pál. K obci patril aj Gyurkavölgy major, o ktorom je prvá písomná zmienka z roku 1887. Z jednotlivých hospodárskych budov tu bola kováčska dielňa aj sýpka.

Domy boli jednoduché, len bohatší páni mali okrem kuchyne ešte dve izby. K hospodárskemu dvoru patrila sýpka ako aj chliev pre zvieratá. Do polovice 20. storočia používali glabušovčania petrolej na svietenie. Elektrické kúrenie zaviedli v obci až v 50. rokoch 20. storočia.

Domy v Glabušovciach



Súčasná architektúra

Súčasný stav v oblasti výstavby nových domov je neuspokojivý. Vo väčšine prípadov sa budovy rekonštruujú, novostavby sa nestavajú, ak áno, je to len zriedka.

1.2.4. Bývanie

Úroveň bývania je jednou zo základných charakteristík životnej úrovne obyvateľstva. Jej vývoj úzko súvisí s rastom počtu obyvateľstva, jeho štruktúrou a rozmiestnením. Ovplyvňuje úroveň reprodukcie pracovných síl, pôsobí na celkový životný štýl obyvateľstva.

Základné údaje o domovom a bytovom fonde za rok 2011

Domy spolu	Trvale obývané domy		Neobývané domy	S nezistenou obývanosťou	Byty spolu	Trvale obývané byty		Neobývané
	Spolu	Z toho RD				Spolu	Z toho byty vo vlastných RD	
52	40	39	12	0	52	40	38	12

Zdroj: ŠÚ SR – KS B.Bystrica, SOBD 2011

Bývanie a jeho úroveň patria k dôležitým aspektom celkových životných podmienok obyvateľstva. Byt neplní iba materiálnu funkciu prirodzených potrieb rodiny ako základnej jednotky spoločnosti, ale zároveň je výraznou zložkou kultúrneho štandardu obyvateľstva a v nemalej miere aktívne pôsobí na regeneráciu ľudí.

Na celkovú úroveň bývania pôsobí predovšetkým počet obyvateľov bývajúcich v bytoch a domácnostiach, čo je však popri celkovom počte bytov a ich vybavení podmienené demografickou skladbou obyvateľstva a domácností.

Z celkových 52 domov je 12 neobývaných. Časť je rezervou pre rozvoj obytnej frekvencie.

1.3. Technická infraštruktúra

1.3.1. Doprava

Dopravné väzby riešeného územia

Obec Glabušovce sa rozprestiera na území okresu Veľký Krtíš. Urbanizačnou osou veľkokrtíšskeho okresu je os Zvolen – Veľký Krtíš – hranica Maďarskej republiky, na rozhraní Krupinskej planiny a Ipeľskej kotliny. Základ dopravného skeletu predstavuje súčasná trasa cesty I/75 a II/527 - cesta I/75, Levice – Veľký Krtíš – Lučenec, smer západ – východ a cesta II/527 v smere Zvolen – Veľký Krtíš – Slovenské Ďarmoty (hranica s MR) – Šahy.

Obcou Glabušovce vedie cesta tretej kategórie – 565 003, ktorá spája Kováčovce a Malé Zlievce.

Obec plánuje rekonštrukciu miestnych komunikácií, má už spracovanú aj potrebnú projektovú dokumentáciu a má aj vysporiadané pozemky.

Potreba rekonštrukcie
miestnych komunikácií



V hodnotenom území sa nenachádza železničná trať – železničná doprava.

Verejná hromadná doprava

Hromadnú autobusovú dopravu pre obec zabezpečuje SAD Modrý Kameň. Počet spojov v pracovných dňoch je nepostačujúci. Vo väčšine prípadov treba prestupovať na iné spoje, priame linky vedú zriedka cez obec do okresného mesta.

V obci sa nachádza jedna autobusová zastávka zabezpečujúca prepravu ľudí do iných obcí a miest, celkovo je však autobusové spojenie charakterizované ako veľmi zlé.

Autobusová doprava je výlučnou hromadnou dopravou zabezpečenia spojenia obce s mestami s vyššou vybavenosťou. Zlepšenie autobusovej dopravy v obci predpokladá najmä nasadenie väčšieho počtu autobusov a koordináciu spojov tak, aby sa dosiahol priemerný štandard dostupnosti obce počas víkendových dní ako aj v pracovných dňoch.

1.3.2. Vodné hospodárstvo

Zásobovanie pitnou vodou

Obec má vybudovaný verejný vodovod. Bol vybudovaný v rámci projektu „Zásobovanie južnej časti okresu Veľký Krtíš pitnou vodou“.

Odkanalizovanie a čistenie odpadových vôd

Obec nemá vybudovanú verejnú kanalizáciu, odpadové vody sú zachytávané v žumpách alebo septikoch.

1.3.3. Energetika

Širšie vzťahy

Odber elektrickej energie je v Banskobystrickom kraji zabezpečený dodávkou elektrickej energie po nadradenom prenosovom systéme ZVN 400 kV a VVN 220 kV a distribučnom rozvodnom systéme 110/22 kV, prostredníctvom energetických uzlov 400/220/110 kV rozvodní a transformátorovni. Prenosová sústava 400 kV rozvedená v južnej časti riešeného územia, s napojením na celoeurópsku 400 kV sústavu, prechádza v smere Levice – Rimavská Sobota – Moldava nad Bodvou. V energetickom uzle 400 kV rozvodne EMO je prepojená so severnou vetvou v smere EMO – Horná Ždaňa – Liptovská Mara. Banskobystrický kraj je na túto nadradenú prenosovú sústavu pripojený prostredníctvom dvoch 400 kV rozvodní a transformovni nachádzajúcich sa v riešenom území a to Rz Horná Ždaňa a Rz Rimavská Sobota.

Zásobovanie obce elektrickou energiou

Obec je zásobovaná elektrickou energiou a to prostredníctvom vzdušnej linky.

Plynofikácia, zásobovanie teplom

Glabušovce nie sú zatiaľ plynofikované. Teplu v obci zabezpečuje lokálne kúrenie, prevládajúcim spôsobom vykurovania je pevné palivo a z časti aj elektrické vykurovanie. V obci nie je vybudovaný systém centrálného zásobovania teplom s centrálnym zdrojom tepla.

Slovensko je považované za krajinu, ktorá má ideálne prírodné podmienky na rozvíjanie využívania energie z biomasy. Takmer polovica územia Slovenska je zalesnená. Vo všeobecnosti však Slovensko podstatne zaostáva vo využívaní biomasy v porovnaní s tým, čo je v súčasnosti dostupné a technicky uskutočniteľné. Súčasné využitie biomasy pokrýva približne 4,2 %. Obec Glabušovce má ideálny potenciál na využitie obnoviteľných zdrojov energií na vykurovanie či už domácností, bytov alebo občianskej vybavenosti. Obec má v pláne postaviť bioelektráreň na konci obce.

1.3.4. Telekomunikácie

Obec vo verejnej telefónnej sieti patrí do sekundárneho centra Banská Bystrica a primárnej oblasti – regionálnej oblasti Lučenec, pod ktorý spadá uzlový telefónny obvod Veľký Krtíš. Telefonizácia je zabezpečená z UTO Lučenec. Telekomunikačný rozvod miestnej telefónnej siete (MTS) je zabezpečovaný vzdušnými káblovými vedeniami, ktoré sú v uspokojivom technickom stave. V obci sa nachádza jeden verejný telefón a to pri budove obecného úradu.

Iné druhy telefónnej siete

V rámci pokrytia územia Slovenska signálom Verejnej rádiatelefonickej siete sú vybudované základňové stanice pre šírenie signálu VRS systémom GSM 900 MHz a GSM 1800 MHz.

V súčasnosti pôsobia na Slovenskom trhu traja mobilní operátori – Orange Slovensko, a.s. Bratislava, spoločnosť T-mobile a Telefonica O₂. Tieto spoločnosti majú na území Slovenska rozmiestnené svoje základňové, prenosové a centrálné stanice podľa vlastných navrhnutých koncepcií rozvoja. Obec má pokrytie dvoch operátorov a to Orange a T-mobile. Pokrytie obce je na dobrej úrovni, hlavne čo sa týka Orange, T-mobile má v obci slabší signál.

1.4. Sociálna infraštruktúra

Kultúra, osвета

Obec	Kultúrny dom	Kino	Folklórny súbor	Knižnica	Dom smútku
Glabušovce	áno	-	-	áno	áno

Zdroj: vlastný prieskum

V obci sa nachádza dom smútku, v ktorom sa uskutočňujú bohoslužby.

Občianska vybavenosť

Obec	Elektrická energia	Plyn	Kanalizácia	Vodovod	Materská škola	Základná škola	Obchod
Glabušovce	áno	-	-	áno	-	-	-

Zdroj: ŠÚ SR – KS B. Bystrica, MOŠ 2012, obec

Obec má z hľadiska technickej infraštruktúry – občianskej vybavenosti neuspokojujúce podmienky. Chýba plyn, kanalizácia ako aj čistička odpadových vôd.

V obci sa nenachádzajú žiadne školy. Deti navštevujú materskú školu v Bušinciach a Olovároch a základnú školu v Bušinciach a vo Vrbovke.

Rekreácia, cestovný ruch

Obec	Poľovný revír	Rybársky revír	Chránené územia	NATURA 2000-územia európskeho významu	Chránené stromy	Vodná nádrž	Minerálny prameň	Studničky
Glabušovce	1x	1x	-	-	2x	1x	-	-

Zdroj: vlastný prieskum

Obec patrí do poľovného revíru Kováčovce, ktorý pôsobí na rozlohe 350 ha. Nachádza sa tu Glabušovská vodná nádrž o rozlohe 16 ha, má charakter kaprových vôd a je zameraná na chovný účel. Organizácia, ktorá obhospodaruje túto lokalitu je SRZ – slovenský rybársky zväz, s číslom revíru 3-5040-1-2. V zimných mesiacoch hlavne v januári tu prezimujú vodné vtáky – hus divá. V obci sa nachádzajú 2 druhy chránených stromov, sú to vŕby.

1.5. Hospodárska základňa

1.5.1. Priemyselná výroba

Okres Veľký Krtíš patrí v rámci Banskobystrického kraja, ale aj v rámci Slovenskej republiky medzi okresy s nízkou mierou industrializácie. Priemyselná výroba je v zásade lokalizovaná len do sídla okresu, mesta Veľký Krtíš, kde ju reprezentujú podniky strojárskoho, potravinárskeho a textilného priemyslu. V poslednom období sa etablovalo aj niekoľko zahraničných spoločností na území mesta Veľký Krtíš. Okrem toho tu pôsobia menšie výrobné prevádzky na báze živnostenského podnikania a remeselných činností, prípadne miestne filiálne prevádzky ďalších podnikov sídliačich mimo okresu, nepresahujúce lokálny, nanajvýš regionálny význam.

Popri veľkom priemysle sa už v súčasnosti vytvára skupina malých a stredných podnikov a drobných živnostníkov, orientovaných predovšetkým na uspokojovanie potrieb vlastného regiónu a na rozširovanie a sprostovanie ponuky najmä spotrebného a potravinárskeho tovaru na vnútornom trhu. Pre tieto aktivity treba vytvárať výhodné legislatívne, administratívne a ekonomické podmienky, pretože okrem prínosu vyplývajúceho z vlastnej výrobnéj produkcie sú aj dôležitým zdrojom pracovných príležitostí.

Celkový počet registrovaných podnikateľov (ŽL) v obci Glabušovce: 0.
V obchodnom registri sú uvedené dve spoločnosti, ktoré majú sídlo v Glabušovciach.

Hospodárska činnosť v obci

Meno	Sídlo	Činnosť
BiogasGT s.r.o.	991 22 Glabušovce 65	Kúpa tovaru na účely jeho predaja konečnému spotrebiteľovi (maloobchod) alebo iným prevádzkovateľom živnosti (veľkoobchod)
VAFS s.r.o.	991 22 Glabušovce 26	Kúpa tovaru na účely jeho predaja konečnému spotrebiteľovi (maloobchod) alebo iným prevádzkovateľom živnosti (veľkoobchod)

Zdroj: Obchodný register SR, 2014

1.5.2. Nerastné suroviny a prírodné zdroje

V obci sa nenachádzajú zdroje nerastných surovín.

1.5.3. Poľnohospodárstvo a pôda

Obec	Spolu	Poľnohospodárska pôda (ha)						Lesná pôda v ha	Vodné plochy v ha	Zastavaná plocha v ha	Ostatné plocha v ha
		Poľnohos. pôda spolu	Orná pôda	TTP	Záhrady	Vínice	Ovocné sady				
Glabušovce	450,79	356,43	222,27	107,80	7,11	17,40	1,85	54,44	19,08	15,86	4,97

Zdroj: SU SR – KS B. Bystrica, RegData 2012

Poľnohospodárska prvovýroba

Obec v minulosti a aj teraz venuje veľkú pozornosť poľnohospodárstvu a predovšetkým vinohradníctvu. Celková výmera poľnohospodárskeho pôdneho fondu v obci tvorí 356,7 ha, čo predstavuje 79 % z celkovej výmery obce. Celková výmera obce je 450,78 ha, vrátane poľnohospodárskej pôdy, lesných pozemkov, vodných plôch a zastavaných plôch.

Teplota v januári klesá na -3° až -4 °C, v júli stúpa na 19 °C až 21 °C. Pestovanie niektorých teplomilných plodín obmedzuje vymrzanie pri inverzných situáciách. Bezmrazové obdobie trvá 160 – 180 dní. Priemerný ročný úhrn zrážok 600-700 mm neposkytuje dostatok vlahy pre intenzívnu rastlinnú výrobu, pretože také i väčšie hodnoty dosahuje potenciálny výpar.

Prehľad subjektov poľnohospodárskej prvovýroby vrátane SHR

V obci Glabušovce je v súčasnej dobe registrovaný jeden obyvateľ ako samostatne hospodáriaci roľník a to Eva Tuchyňová, na adrese Glabušovce č. 65.

Lesné hospodárstvo

Základným právnym predpisom upravujúcim starostlivosť o lesy je zákon č. 326/2005 Zb. o lesoch v znení neskorších predpisov. Podľa tohto zákona sú lesy jedným z najväčších bohatstiev našej vlasti, sú jednou zo základných zložiek životného prostredia a poskytujú trvalý zdroj dreva pre priemyselné odvetvia. Lesy ovplyvňujú a zlepšujú podnebie, vodné a pôdne pomery, vytvárajú prirodzené prostredie pre mnohé druhy rastlín a živočíchov, aj ich spoločenstiev, uchovávajú prírodné krásy a sú aj zdrojom zdravia a osvieženia obyvateľstva.

V záujmovom území lesy pokrývajú menej ako 5 % pričom sú sústredené predovšetkým v jeho juhovýchodnej časti.

Obec	Celková výmera ZÚJ (ha)	Výmera lesov (ha)	Lesnatosť (%)
Glabušovce	450,78	54,44	12,07

Zdroj: ŠÚ SR – KS B. Bystrica, SOBD 2011

Lesné pozemky obhospodaruje obec Glabušovce, ako aj miestny urbár zastúpený Štefanom Chudým. Drevinová skladba porastov je diferencovaná vzhľadom na nadmorskú výšku, expozíciu a ďalšie prírodné podmienky. Najčastejšie sa vyskytujúce dreviny v predmetnom území sú: agát biely, dub cerový, dub letný, hrab obyčajný.

Poľovníctvo

Takmer celé územie veľkokrtíšskeho okresu má vynikajúce podmienky pre život poľovnej zveri. Je to dané množstvom lesných porastov, poľnohospodárskeho charakteru krajiny s možnosťou obživy, ako aj striedaním oboch druhov pôdneho fondu a množstvom remízok pre úkryt a odpočinok zveri. Podľa vyhlášky MP SR č. 91/1997 Z.z. o poľovných oblastiach a o akostných triedach poľovných revírov je poľovný revír v obci zaradený do nasledujúcich srnčích poľovných oblastí a podoblastí:

- 2. Poľovná podoblasť Beluj
- S XI. Modrokamenská srnčia oblasť
- Danielia poľovná lokalita

Najpočetnejšou poľovnou srstnatou zverou je srnec a diviak. Z pernatej zveri sa vyskytuje bažant jarabý a rôzne druhy spevavcov, zo škodnej je to líška obyčajná a kuna lesná. Územie obce Glabušovce patrí do poľovného revíru Kováčovce a zaberá 350 ha uvedeného katastrálneho územia obce.

Rybárstvo

V blízkosti obce sa nachádza vodná plocha nádrže Glabušovce č. 3-5040-1-2. Vodná nádrž má charakter kaprových vôd a má chovný účel. Vodná nádrž je v správe Slovenského rybárskeho zväzu, určená je na lovenie s celoslovenskou pôsobnosťou. Najpočetnejšou lovenou rybou je kapor rybníčný. K ďalším žijúcim rybám vo vodnej nádrži patrí zubáč veľkousty, štika severná, sumec veľký, amur, jalec tmavý a pleskáč veľký.

1.5.4. Rekreačia a cestovný ruch

Súčasný stav v oblasti cestovného ruchu

Cestovný ruch je interdisciplinárne odvetvie hospodárstva, na jeho realizácii sa podieľa mnoho ďalších oblastí ako sú poľnohospodárstvo, priemysel, stavebníctvo, služby a pod. Predstavuje komplex vzťahov a javov, ktoré výrazne prispievajú k tvorbe pracovných miest.

Národný program rozvoja cestovného ruchu SR na základe zhodnotenia ponukovej stránky územia a jeho vybavenosti a posúdenia dlhodobých vývojových tendencií dopytu v cestovnom ruchu navrhuje rozvíjať nasledovné nosné formy cestovného ruchu v rámci SR: **a)** Letná rekreačia, pri vodných plochách založená na kúpaní a vodných športoch, hobby turizmus, cykloturizmus, rôzne alternatívne tzv. soft formy cestovného ruchu, poľovnícky cestovný ruch, rôzne športy. **b)** Mestský a kultúrny cestovný ruch. **c)** Zdravotný cestovný ruch v jeho klasickej liečebnej podobe, ktorý je potrebné zachovať a popritom rozvíjať zdravotný cestovný ruch (relax, fitness, prevencia, skrášľovanie, kondícia), ktorý začína prudko rásť prakticky v celosvetovom rozsahu. **d)** Vidiecky cestovný ruch a agroturistika. **e)** Doplnkové formy cestovného ruchu.

Cez vidiecky turizmus sa do procesu turizmu a rekreácie zapája vidiecke osídlenie, a to:

- zabezpečením vybavenosti a služieb pre CR priamo v obciach,
- zabezpečením rekreačného pobytu v obciach a osadách, pričom tieto môžu získať aj funkciu rekreačného útvaru,
- poznávaním vidieckeho spôsobu života až aktívnou prácou v rámci tzv. agroturistiky.

Obec Glabušovce má značný potenciál v oblasti rozvoja cestovného ruchu a to vo využití vodnej nádrže na letnú rekreáciu. Výhodná je lokalita – kľudné odľahlé prostredie mimo frekventovanej cestnej siete, vo vidieckom prostredí. Blízkosť maďarskej hranice len posilňuje umiestnenie vodnej plochy.

Vodná nádrž Glabušovce

Nachádza sa tu potenciálna rekreačná oblasť s možnosťou športovania a doplnkových služieb, ktorá je zatiaľ nevyužívaná.



Vodná nádrž Glabušovce

1.6. Ľudský potenciál

1.6.1. Obyvateľstvo

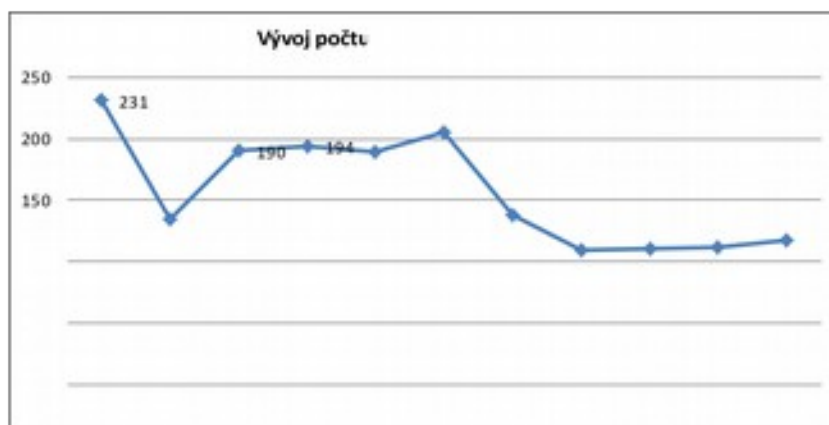
Vývoj počtu obyvateľov podľa rokov

Obec	1869	1890	1910	1930	1950	1970	1991	2001	2005	2006	2011
Glabušovce	231	134	190	194	189	205	138	109	111	112	117

Zdroj: SU SR – KS B. Bystrica, SOBD 2011

Z uvedeného tabuľky a grafu vyplýva, že obec dosahovala svoje maximum v počte obyvateľov v roku 1869 kedy mala celkovo 231 obyvateľov. Tento stav značne poklesol v roku 1890, kedy bolo v obci 134 obyvateľov. Do roku 1970 sa stav vylepšoval, obec prekročila opäť hranicu 200 obyvateľov a mala ich v tomto roku 205. Od toho roku sa počty neustále znižujú, od roku 2001 sa tieto počty pohybujú v rozmedzí 109 – 112. Počet obyvateľov v roku 2011 je 117, čo je mierny nárast oproti roku 2006.

Graf č. 2



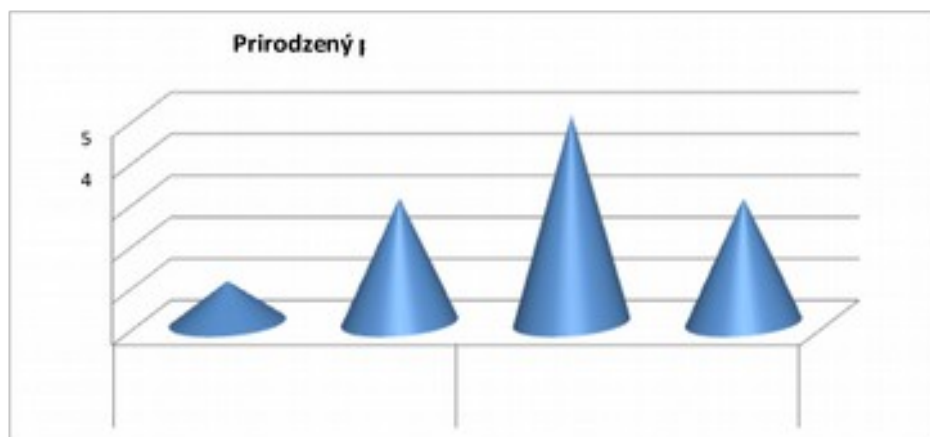
Trendy v demografii

Obec	Rok	Prirodzený prírastok		Migrácia obyvateľstva		Celkový prírastok/úbytok
		narodení	zomrelí	prist'ahovaní	vyst'ahovaní	
Glabušovce	2012	1	3	5	3	0

Zdroj: SU SR – KS B. Bystrica, MOŠ 2012

V obci dochádza k prirodzenému úbytku obyvateľstva spôsobeného vyššou mierou úmrtnosti v porovnaní s pôrodnosťou. Graf dokumentuje hodnoty za rok 2012.

Graf č. 3



Veková štruktúra obyvateľov k 31.12. 2003

Obec	Predproduktívny vek	Produktívny vek	Poproduktívny vek
Glabušovce	18	72	27

Zdroj: SU SR – KS B. Bystrica, SOBD 2011

V obci dochádza k úbytku obyvateľstva v predproduktívnom veku. Pokles počtu obyvateľov v predproduktívnom veku a nárast počtu obyvateľov vo veku poproduktívnom znižuje možnosti vnútornej dynamiky rozvoja a zvyšuje nároky na zabezpečovanie sociálnych programov.

Graf č. 4



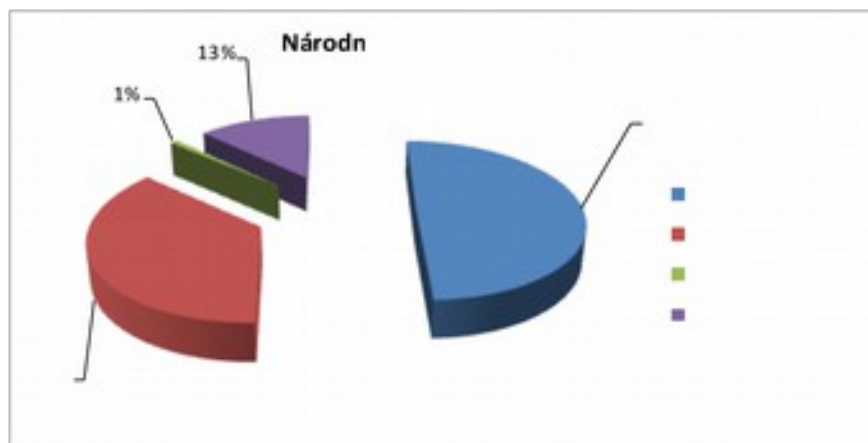
Národnostné zloženie obyvateľov

Obec	Slovenská	Maďarská	Ukrajinská	Ostatné nezistené	Spolu
Glabušovce	58	43	1	15	117

Zdroj: SU SR – KS B. Bystrica, SOBD 2011

Väčšina obyvateľov obce je slovenskej národnosti, až 49,57 % z celkového počtu obyvateľov, hneď za ňou nasleduje maďarská národnosť, percentuálne 36,75 %. Z ostatných národností je zastúpená ukrajinská národnosť s počtom 1 občana. S nezistenou národnosťou žije v obci Glabušovce 15 obyvateľov.

Graf č. 5



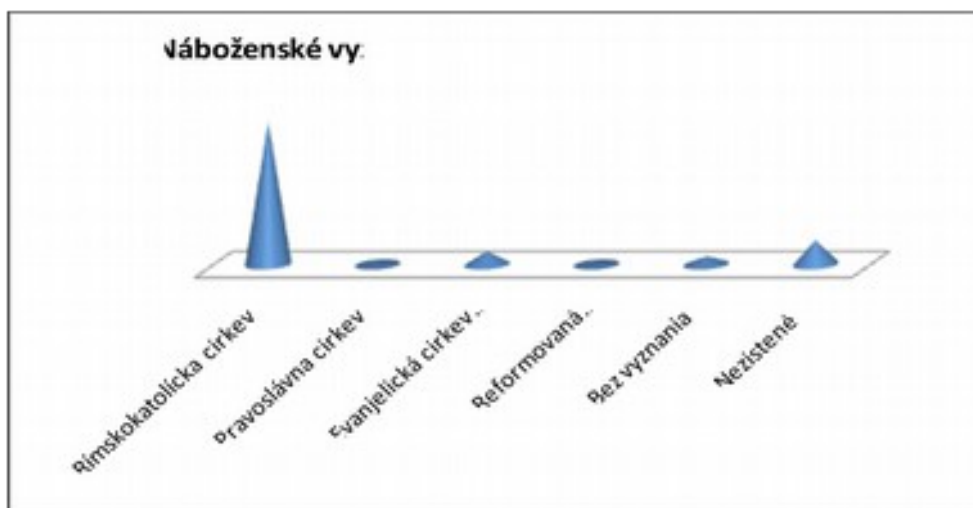
Náboženské vyznanie obyvateľov

Obec	Rímskokatolícka cirkev	Pravoslávna cirkev	Evanjelická cirkev augburského vyznania	Reformovaná kresťanská cirkev	Bez vyznania	Nezistené	spolu
Glabušovce	87	1	8	1	5	15	117

Zdroj: SU
B.
SOBD

SR – KS
Bystrica,
2011

Graf č. 6



V obci silne prevládajú obyvatelia s rímsko-katolíckym vyznaním – 74,35 %. Evanjelické vyznanie zastáva 6,83 % obyvateľov. Bez vyznania žije v obci 4,27 % obyvateľov.

Najvyššie skončený stupeň vzdelania obyvateľstva

Obec	Základné	Učňovské (bez maturity)	Stredné odborné (bez maturity)	Úplné stredné učňovské (s maturitou)	Úplné stredné odborné (s maturitou)
Glabušovce	31	25	11	1	18
	Vyššie odborné vzdelanie	Vysokošk. bakalárske	Vysokošk. mag., inž., doktorské	Bez školského vzdelania	Nezistené
	1	2	3	19	8

Zdroj: SU SR – KS B. Bystrica, SOBD 2011

Najväčší počet obyvateľov obce má ukončené základné vzdelanie, učňovské vzdelanie a stredné vzdelanie bez maturity. Z celkového počtu obyvateľov tvorí táto skupina 73,50 %. Vyššie odborné vzdelanie má 1 človek. Vysokoškolské vzdelanie má 5 obyvateľov. Bez školského vzdelania je 19 obyvateľov, 8 obyvateľov je v obci bez zisteného stupňa vzdelania.

1.6.2. Kluby, združenia a spolky

Kultúrno-spoločenský život je v obci zabezpečovaný nielen prostredníctvom obecného úradu, ale tiež v rámci záujmových združení občanov. V obci sa nachádzajú nasledovné združenia:

- Poľovnícke združenie – revír – Kováčovce /350 ha/

Združené spoločenské aktivity

Kultúrno-spoločenské aktivity uskutočňované v obci pre obyvateľov i pre návštevníkov udáva nasledujúci prehľad:

- Máj – Deň víťazstva nad fašizmom

- Jún - Deň detí
- August – oslavy SNP
- - Dni obce
- December – Mikuláš, Silvester

1.6.3. Športové aktivity

Športové aktivity v obci sú zastúpené len nesúťažne, obec nemá žiaden fungujúci klub.

Športové podujatia v obci

Obec	Športová aktivita	Mesiac konania
Glabušovce	Deň detí + športový deň	Jún
	Futbalový turnaj	Jún

Zdroj: Obec Glabušovce

1.7. Trh práce

Pracovné príležitosti – zamestnanosť

V obci je nízka možnosť zamestnať sa, zamestnanie pre väčší okruh obyvateľov Glabušoviec poskytuje poľnohospodárske družstvo v Olovároch.

Bývajúce obyvateľstvo ekonomicky aktívne, rozdelenie podľa odvetvia hospodárstva

Odvetvie hospodárstva	Počet obyvateľov	Odvetvie hospodárstva
a súv. služby	17	poisťovníctvo
Lesníctvo, ťažba dreva a pridružené služby	1	Peňažníctvo a
Rybolov, chov rýb		Nehnuteľnosti, prenájom a obchodné služby
Ťažba ner. surovín	-	a obrana, povinné verejná správa
Priemyselná výroba	2	Školstvo
Výroba a rozvod elektriny, plynu a vody		Zdravotníctvo a soc. starostlivosť
Stavebníctvo		Ostatné verejné, sociálne a osobné služby
Hotely a reštaurácie	1	s domácim personálom
Doprava, skladovanie a spoje	1	Súkromné domácnosti
		Exteritoriálne organizácie a združen.
		EA bez udania odvetví
		Spolu

				soc.zabezpečenie							
Počet obyvateľov	-	-	5	1	3	-	-	-	14	50	

Zdroj: SU SR – KS B. Bystrica, SOBD

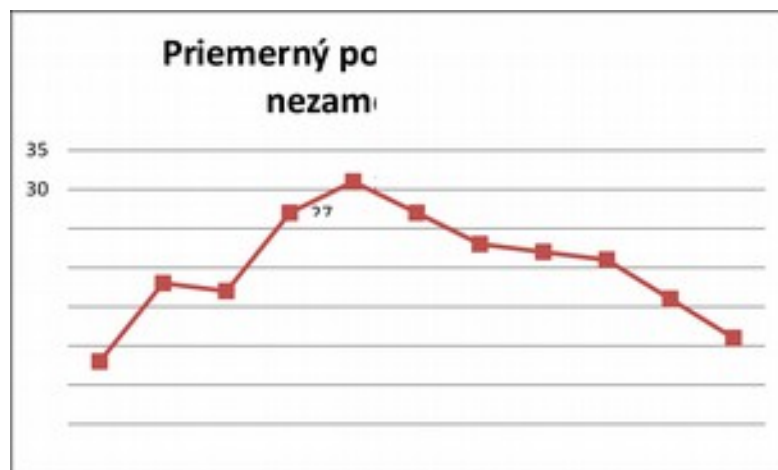
2011

Priemerný počet evidovaných nezamestnaných

Obec	1996	1997	1998	1999	2000	2001	2002	2003	2004	2006	2011
Glabušovce	8	18	17	27	31	27	23	22	21	16	11

Zdroj: SU SR – KS B. Bystrica, SOBD 2011

Graf č. 7



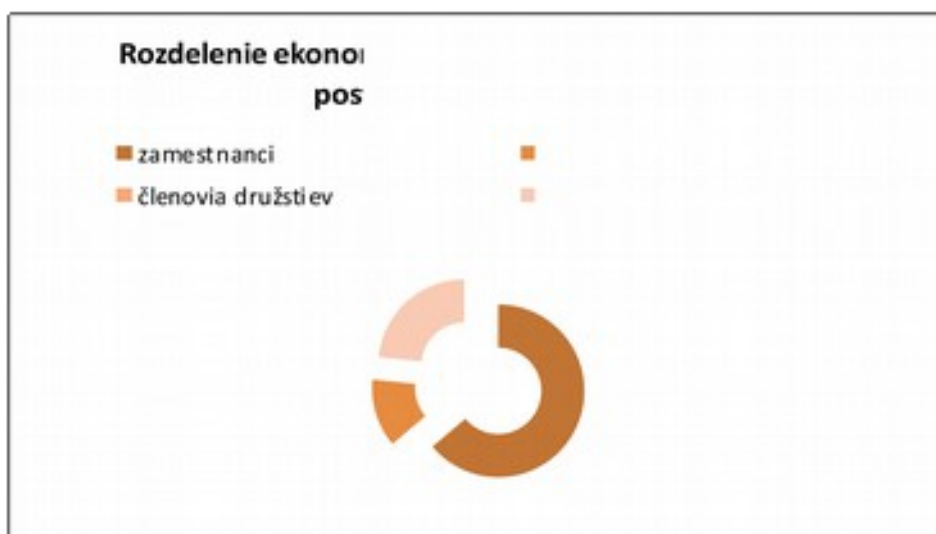
V roku 1996 bolo evidovaných v obci 8 nezamestnaných osôb. Zmena nastala v roku 2000, kedy došlo k nárastu miery nezamestnanosti na 31 nezamestnaných osôb. V roku 2002 bolo spolu evidovaných 23 nezamestnaných a postupne klesal počet nezamestnaných v obci. V roku 2006 bolo evidovaných v obci 16 nezamestnaných. V roku 2011 počet nezamestnaných klesol na počet 11. Celková miera nezamestnanosti predstavuje k 31.12.2013 hodnotu 23,40 %.

Bývajúce obyvateľstvo ekonomicky aktívne podľa postavenia v zamestnaní

Pohlavie	Zamestnanci				Ekonomicky aktívni spolu
	zamestnanci	podnikatelia (bez zamestnancov)	členovia družstiev	ostatní a nezistení	
Vek					
Glabušovce	30	6	0	11	47

Zdroj: SU SR – KS B. Bystrica, SOBD 2011

Graf č. 8



Porovnanie ekonomickej aktivity podľa spoločenskej skupiny

Obec	Porovnanie ekonomickej aktivity podľa spoločenskej skupiny a územia v roku				
	zamestnanci	členovia produkčných družstiev	podnikatelia	vypomáhajúci v rodinnom podniku	ostatní nezistení
Glabušovce	30	-	6	-	11

Zdroj: SU SR – KS B. Bystrica, SOBD

2011

V roku 2011 žilo v obci 47 ekonomicky aktívnych osôb (EAO), čo predstavovalo 40,17 % všetkých obyvateľov obce. Z EAO je 12,76 % podnikateľov. Najväčšiu skupinu EAO tvoria zamestnanci, ktorých je 63,83 %.

Porovnanie ekonomickej aktivity obyvateľstva

Obec	Počet ekonomicky aktívnych a evidovaných nezamestnaných v obci a miera nezamestnanosti		
	EAO	EN	Miera EAO
Glabušovce	47	16	23,40 %

Zdroj: SU SR – KS B. Bystrica, SOBD 2011

Celkový počet disponibilných obyvateľov pri 47 ekonomicky aktívnych obyvateľoch predstavuje 23,40 % mieru EAO v obci Glabušovce.

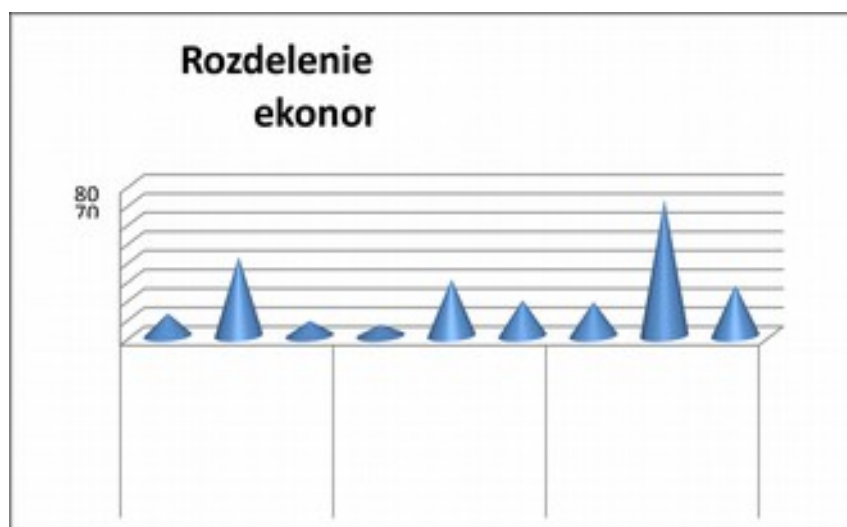
Rozdelenie obyvateľov podľa ekonomickej aktivity

Pohlavie	muži			ženy			spolu		
	Predprod.	Produkt.	Poprodukt.	Predprod.	Produkt.	Poprodukt.	Predprod.	Produkt.	Poprodukt.
Glabušovce	12	42	8	6	30	19	18	72	27

Zdroj: SU SR – KS B. Bystrica, SOBD 2011

V obci žije 72 ekonomicky aktívnych ľudí v produktívnom a 27 v poproduktívnom veku.

Graf č. 9



2. Strategická, návrhová časť

Globálny cieľ je rámcovou predstavou o tom, ako by mala obec v budúcnosti vyzeráť, aké miesto chce Glabušovce zaujať v rámci regiónu. Globálny cieľ má vyjadrovať nie len želanie, ale zároveň aj možnú predstavu o budúcnosti obce a jednotlivé ciele Programu rozvoja obce majú smerovať k jej naplneniu.

Stratégia obce Glabušovce obsahuje 3 špecifické ciele, ktoré sú rozdelené na opatrenia a aktivity. Opatrenia popisujú stav, ktorý sa realizáciou Programu rozvoja obce má dosiahnuť. Aktivity definujú konkrétne oblasti rozvoja, na ktoré sa bude obec v budúcnosti zameriavať.

Tvorcovia Programu rozvoja obce Glabušovce si vytvorili nasledovný globálny cieľ na obdobie rokov 2014 – 2020

Obec Glabušovce je malá obec, ktorá dokázala vytvoriť priaznivé podmienky pre život svojich obyvateľov.

Ľudia sú so životom v obci spokojní, majú prácu, našli uplatnenie a obec im prostredníctvom vybudovanej a zrekonštruovanej infraštruktúry – základnej, sociálnej a kultúrnej ponúka dostatočné vyžitie.

Obyvatelia sú hrdí na rozvoj svojej obce a aktívne sa zapájajú do aktivít v partnerskej spolupráci s vedením obce aj s okolitými obcami mikroregiónu.

2.1. SWOT analýza

VŠEOBECNÁ ANALÝZA

Silné stránky	Slabé stránky
<ul style="list-style-type: none"> - prírodný potenciál pre rozvoj cestovného ruchu a vidieckej turistiky - ponuka pomerne lacnej pracovnej sily prevažne v robotníckych profesiách - krásna prírodná scenéria v okolí rybníka 	<ul style="list-style-type: none"> - zlá dostupnosť územia - nevyhovujúci stav miestnych komunikácií - počet pracovných príležitostí nepokrýva kapacity ekonomicky aktívnych obyvateľov - chýba v obci kanalizácia a vodovod - nedostatočné autobusové spojenie do okresného mesta - zvyšujúca sa migrácia obyvateľov vzdelaných a v produktívnom veku - zhoršujúca sa veková skladba obyvateľstva (narastá podiel prestárlych občanov) - vysoká miera nezamestnanosti - strata pracovných návykov u dlhodobo nezamestnaných - nízka schopnosť čerpať štrukturálne fondy EÚ (malá obec s nízkym rozpočtom) - u dlhodobo nezamestnaných je vysoký podiel ľudí bez vzdelania, príp. so základným vzdelaním a vyučením - slabý marketing územia - územná a projektová nepripravenosť (chýba územný plán a PD) - slabá spolupráca kľúčových hráčov v regióne - neefektívna sociálna politika štátu
Priležitosti	Ohrozenia
<ul style="list-style-type: none"> - možnosť rozvoja tradičných a netradičných foriem poľnohospodárstva - možnosť vytvorenia produkčnej zóny (poľnohospodársky inkubátor) - využitie územia pre rozvoj vidieckej turistiky a agroturistiky, s tým súvisiaci rozvoj vidieka - zlepšenie spolupráce vnútri regiónu - spolupráca s BBSK - voľná pracovná sila - partnerstvá existujúce a tvoriace sa (mikroregión) - možnosti samosprávy (informácie, kompetencie) - nadviazanie na úspešné projekty v regióne aj mimo neho - vypracovanie UPD a rozvojových dokumentov 	<ul style="list-style-type: none"> - nedostatok financií - nezáujem o malé a stredné podnikanie - nesolventnosť obyvateľstva na vidieku - daňové zaťaženie, tvorba rozpočtu - konzervatívnosť obyvateľstva - odchod mladých a vzdelaných ľudí z obce - nízka informovanosť na vidieku - informačná izolácia obce - nevysporiadané vlastnícke vzťahy - nejasné podmienky a meniace sa pravidlá v programoch EÚ - administratívna náročnosť prípravy a realizácie projektov - nepružná legislatíva, absencia zákonov - zvyšovanie administratívnej záťaže vo verejnej správe

2.2. Problémová analýza

Zástupcovia obce Glabušovce v spolupráci s realizačným tímom počas tvorby dokumentu identifikovali nasledovné problémy ako kľúčové pre riešenie v období najbližších 7 rokov:

- **nedobudovaná technická infraštruktúra a potreba rekonštrukcie existujúcej technickej infraštruktúry** (miestne komunikácie, kanalizácia, spevnené plochy a chodníky v obci, rekonštrukcia budov v majetku obce, verejná zeleň a verejné priestranstvá, odpadové hospodárstvo, alternatívne zdroje energií)
- **rozvoj občianskej infraštruktúry a cestovného ruchu** (ľudový dom, vybudovanie ubytovacích kapacít, vybudovanie športovísk, sociálna starostlivosť)
- **rozvoj ľudských zdrojov** (vzdelávanie a informovanosť občanov)

Za najväčšie následky týchto problémov sa považuje:

- zhoršujúca sa kvalita života občanov obce,
- zlá sociálna situácia vyplývajúca z vysokej miery nezamestnanosti,
- malé možnosti seberealizácie sa miestneho obyvateľstva či v oblasti pracovnej alebo voľnočasovej,
- migrácia mladých ľudí za prácou dočasne alebo natrvalo mimo obce aj do zahraničia (Čechy, Nemecko, Rakúsko, Anglicko, Írsko)
- znižujúci sa počet obyvateľov obce.

Príčinami tohto stavu sú:

- nedostatok pracovných príležitostí priamo v obci a v regióne,
- nízka úroveň využitia ponúkaných možností a daností obce,
- nedostatok finančných prostriedkov,
- nízka vôľa k seberealizácii občanov obce

2.3. Stanovenie cieľov

Obec Glabušovce so svojim územím a obyvateľstvom v rámci regiónu vytvára priestor, ktorý má nezastupiteľný spoločenský, prírodný, ekologický a hospodársky význam. Program je založený na uvedení si historických tradícií súčasných hodnôt, jedinečných daností s predpokladom v úspešnosť budúceho rozvoja.

Zmyslom tvorby predloženej stratégie je vytvoriť východiskové podmienky k aktivizovaniu obyvateľov a samosprávy k tomu, aby sa vlastnými silami snažili o zvýšenie kvality života na základe harmonického rozvoja daností obce. Formulovanie stratégie obce vychádza z analýzy jej hlavných problémov, zisťovania ich príčin a hľadania riešení na základe analýzy potenciálnych možností pre rozvoj, ako aj stanovených predpokladov a podmienok reálnosti splnenia definovaných cieľov. Stratégia je stanovená strategickými cieľmi. Strategické ciele predstavujú pohľad do budúcnosti na najbližších 7 rokov. Je potrebné počítať s jeho pravidelnou 2 – 3 ročnou aktualizáciou.

Program rozvoja obce vytvára spoločnú stratégiu samosprávy, partnerov a obyvateľov s cieľom riešenia problémov obce. Na báze rozvoja obce možno:

- vytvoriť platformu partnerstiev,
- formulovať stratégiu rozvoja, jej krátkodobé a dlhodobé ciele,
- ich zabezpečenie formou konkrétnych prostriedkov,
- zabezpečiť kvalitné riadenie procesu rozvoja.

Vízia obce definovaná špecifickými cieľmi je základným východiskom ktorý deklaruje:

- na akej úrovni je obec v súčasnosti,
- kde by realizácia špecifických cieľov v danom časovom horizonte mala dospieť,
- aké opatrenia si stanovuje,

- na ktoré problémové okruhy je stratégia zameraná,
- ako ich chce dosiahnuť.

Realizácia stratégie formulovaná strategickými cieľmi je naplňovaná konkrétnymi projektmi. Hospodársky a sociálny rozvoj je závislý od riešenia všetkých súvislostí a nadväzností s využitím všetkých výhod územia. Preto jednotlivé projekty musia zabezpečovať rozvoj v rôznych oblastiach činností.

2.4. Strategický cieľ

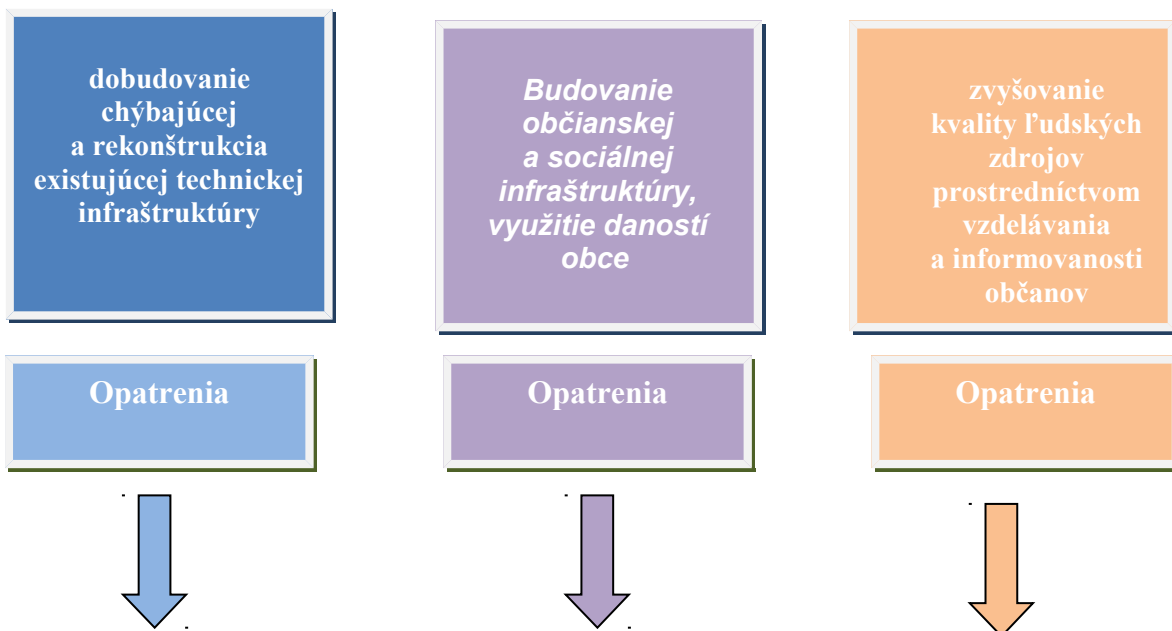
Pri strategickom plánovaní platí zásada: ciele musia mať zmysel, výsledky musia byť merateľné a opatrenia pre realizáciu musia byť splniteľné.

Na základe analýzy problémov v obci Glabušovce bol stanovený nasledovný **strategický cieľ**:

**Využiť historický, kultúrny, ľudský a prírodný potenciál pre lepší život občanov a trvalo udržateľný rozvoj obce Glabušovce.
Rozvíjať poľnohospodárstvo, malé a stredné podnikanie s dôrazom na vidiecky cestovný ruch.**

2.5. Špecifické ciele

Pre dosiahnutie tohto strategického cieľa si zástupcovia obce stanovili nasledovné tri základné špecifické ciele:



- dobudovanie chýbajúcej technickej infraštruktúry (kanalizácia),
- rekonštrukcia miestnych komunikácií a chodníkov v obci,

- úprava verejných priestranstiev, vytvorenie oddychových zón a verejnej zelene,
- rekonštrukcia budov v majetku obce (budova kultúrneho domu, budova obecného úradu),
- využívanie obnoviteľných zdrojov energií v obci (napr. bioelektrárň),
- odpadové hospodárstvo.

- tvorba priestorov pre športové aktivity,
- vytvorenie podmienok pre rozvoj služieb zameraných najmä na oblasť využitia prírodných daností,
- rozvoj chatovej oblasti,
- rozvoj informatizácie a informovanosti občanov.

- rekvalifikačné kurzy v rôznych oblastiach –vzdelávanie v oblasti PC a cudzích jazykov,
- vzdelávanie špeciálne zamerané pre dlhodobo nezamestnaných žijúcich v obci,
- environmentálne vzdelávanie všetkých občanov v obci – detí, mládeže, dospelých a dôchodcov pre oblasť separovaného zberu a ochrany životného prostredia,
- rozvoj kultúrnych tradícií a pôvodných remesiel.

3. Programová a realizačná časť

PRO obce obsahuje nasledovné časti:

- **analytickú časť** (pozostáva zo situačnej analýzy)
- **strategickú časť** (pozostáva z formulovania vízie, analýzy SWOT, strategických a špecifických cieľov a opatrení)
- **programovú a realizačnú časť** (pozostáva z akčného plánu s časovým harmonogramom a návrhom finančného zabezpečenia)
- **finančnú časť** (finančné zabezpečenie jednotlivých opatrení a aktivít, inštitucionálnej a organizačnej stránky realizácie PRO)

Akčný plán je podkladom k územnému priemetu jednotlivých konkrétnych projektových zámerov. Je to časť realizačná, ktorá pretvorí ciele a opatrenia na konkrétne výstupy investičného a neinvestičného charakteru. Je to krátkodobý plán (najlepšie na obdobie jedného roka), ktorý definuje prvé kroky pri plnení PRO s ohľadom na jej momentálne finančné, personálne a technické kapacity a naliehavosť navrhnutých aktivít. Ide preto o akýsi doplnok k PRO, ktorý je potrebné každoročne aktualizovať. Jeho plnenie by mal zabezpečovať koordinačný tím, prípadne vytvorené pracovné skupiny.

Akčný plán by mal obsahovať:

- zoznam najdôležitejších aktivít a projektov na najbližší rok, ich opis a odhad ich reálnych vyčísliteľných prínosov (napr. tvorba pracovných miest)
- harmonogram krokov, ktoré je potrebné podniknúť na realizáciu naplánovaných aktivít a projektov
- určenie realizačného tímu ku každej aktivite a projektu
- predpokladané zdroje financovania (vlastné a vonkajšie)

- pri aktualizovaných akčných plánoch je potrebné ešte doplniť zhodnotenie plnenia úloh obsiahnutých v predchádzajúcom akčnom pláne, stav naplánovaných projektov, pokrok, ktorý obec pri plnení PRO dosiahla v uplynulom roku
- aktualizáciu faktov v situačnej analýze a analýze SWOT (ak sa medzičasom zmenili východiskové podmienky).

3.1 Rozpracovanie aktivít obce

Celkový akčný plán na obdobie 2014-2020 popisuje jednotlivé navrhované opatrenia. V popise je uvedené obdobie, zdroje financovania a tiež zodpovedná organizácia za podanie a realizáciu projektu. Reálnosť splnenia cieľov vychádza z rozpočtového auditu obce jej možností financovania, resp. spolufinancovania jednotlivých projektov. Ďalej je významne ovplyvnená časovým rámcom programovacieho obdobia, harmonogramom vyhlasovania jednotlivých výziev v rámci Operačných programov a pod. Je rámcovým prehľadom plánovaných opatrení obce Glabušovce na celé programovacie obdobie. **Odporúčame po schválení všetkých programových dokumentov, aby obec zabezpečila vypracovanie akčného plánu na najbližšie obdobie, ktoré bude zároveň v súlade aj s vypracovanou projektovou dokumentáciou v prípade investičných aktivít. Rámcové aktivity budú rozpracované do štádia projektového zámeru.**

Projektový zámer

A. NÁZOV PROJEKTU
B. PREDKLADATEĽ
1. <i>Názov a adresa predkladateľa projektu:</i>
2. <i>Právna forma:</i>
3. <i>Kontaktná osoba:</i>
4. <i>Partneri projektu:</i>
C. POPIS PROJEKTU
1. <i>Odôvodnenie projektu:</i>
2. <i>Stručná charakteristika projektu:</i>
3. <i>Cieľové skupiny projektu</i>
D. DOBA TRVANIA PROJEKTU (POČET MESIACOV REALIZÁCIE)
E. PRIPRAVENOSŤ PROJEKTU NA REALIZÁCIU

F. ZDROJE FINANCOVANIA PROJEKTU

Pri príprave akčného plánu musia byť zodpovedané nasledovné otázky:

- **ČO** – výber jednotlivých krokov

Rozhodnutie o konkrétnych krokoch (aktivitách, projektoch), ktoré je potrebné realizovať so zameraním na stanovené priority

- **KTO** – stanovenie osobnej alebo inštitucionálnej zodpovednosti

Za každý projekt musí niekto (osoba alebo inštitúcia) prevziať osobnú zodpovednosť. Projekty, za ktoré nebude nikto zodpovedný sa nebudú realizovať.

- **KDE** – určenie miesta realizácie

Výber najvhodnejšieho miesta, kde sa projekt bude fyzicky realizovať.

- **KEDY** – určenie času realizácie

Každý projekt treba naplánovať v reálnom čase, a to nie len termínom realizácie, ale aj potrebného časového rozpätia na realizáciu. Všetky projekty nie je možné realizovať naraz, niektoré musia predchádzať a niektoré budú doplnené počas realizácie.

- **KOLKO** – stanovenie nákladov

Na realizáciu projektov, ako aj mnohých aktivít sú potrebné finančné prostriedky. Aktivity, na ktoré nie sú potrebné financie, treba vyšpecifikovať a tie sa môžu realizovať ako prvé, pokiaľ sa neviažu na iné dôležitejšie aktivity. Financie na realizáciu projektov obyčajne nie sú k dispozícii v plnej výške rozpočtu projektu. Preto tieto finančné prostriedky treba hľadať a vyskladať z rôznych zdrojov.

Aktivity obce Glabušovce na roky 2014 – 2020

Opatrenia	Časový harmonogram	Užívatelia - cieľová skupina	Indikátory monitoringu	Finančná náročnosť – min/max v Eur *	Zdroje financovania **	Zodpovedná organizácia, partner
Spracovanie projektovej dokumentácie na výstavbu kanalizácie	2014 - 2020	Obyvatelia, Návštevníci obce	Zlepšenie životných podmienok obyvateľov obce, zlepšenie služieb poskytovaných obyvateľom, Ochrana životného prostredia	*	EU, rozpočet obce, štátne dotácie,	Obec
Výstavba kanalizácie a ČOV v obci	2014 - 2020	Obyvatelia, Návštevníci obce	Zlepšenie životných podmienok obyvateľov obce, zlepšenie služieb poskytovaných obyvateľom, Ochrana životného prostredia	*	EU, rozpočet obce, štátne dotácie,	Obec
Vybudovanie viacúčelového športového ihriska	2014 - 2020	Obyvatelia, Návštevníci obce	Zlepšenie životných podmienok obyvateľov obce, Zvýšenie atraktivity obce, Zlepšenie služieb poskytovaných v oblasti CR	*	EU, rozpočet obce, štátne dotácie	Obec
Úprava verejných priestranstiev, vytvorenie oddychových zón a verejnej zelene, komplexná rekonštrukcia parku	2014 - 2020	Obyvatelia, Návštevníci obce	Ochrana životného prostredia, Zvýšenie atraktivity obce, Zlepšenie životných podmienok obyvateľov obce	*	EU, rozpočet obce, štátne dotácie	Obec
Rekonštrukcia budov v majetku obce - budova obecného úradu	2014 - 2020	Obyvatelia, Návštevníci obce	Zlepšenie životných podmienok obyvateľov obce, zlepšenie služieb poskytovaných obyvateľom	*	EU, rozpočet obce, štátne dotácie,	Obec
Rekonštrukcia budov v majetku obce - budova kultúrneho domu na viacúčelové využitie	2014 - 2020	Obyvatelia, Návštevníci obce	Zlepšenie životných podmienok obyvateľov obce, zlepšenie služieb poskytovaných obyvateľom	*	EU, rozpočet obce, štátne dotácie,	Obec
Rozvoj ľudských zdrojov - rekvalifikačné kurzy v oblasti PC, cudzích jazykov, záujmové krúžky, rekvalifikácie nezamestnaných	2014 - 2020	Obyvatelia	Tvorba nových pracovných miest, zlepšenie služieb poskytovaných obyvateľom	*	EU, rozpočet obce, štátne dotácie,	Obec, neziskový sektor
Pre rozvoj informovanosti miestnych občanov vydávať občasník – miestny spravodajca	2014 - 2020	Obyvatelia	Zvýšenie informovanosti obyvateľov, Zlepšenie služieb poskytovaných obyvateľom	*	Rozpočet obce, Štátne dotácie	Obec, neziskový sektor

PROGRAM ROZVOJA OBCE GLABUŠOVCE NA ROKY 2014-2020

Oprava miestnych komunikácií a chodníkov v obci, vybudovanie nových chodníkov	2014 - 2020	Obyvatelia Návštevníci obce	Zlepšenie životných podmienok obyvateľov obce, Zlepšenie celkového vzhľadu obce, Zvýšenie atraktivity obce	*	EU, rozpočet obce, štátne dotácie,	Obec
Zriadiť v obci tzv. ľudový dom s možnosťou prezentácie typických remesiel a jedál	2014 - 2020	Obyvatelia Návštevníci obce	Zvýšenie atraktivity obce, Zlepšenie služieb poskytovaných v oblasti CR	*	EU, rozpočet obce, štátne dotácie,	Obec, neziskový sektor
Rozvoj cestovného ruchu v obci – cyklotrasa, , turistika	2014 - 2020	Obyvatelia Návštevníci obce	Zvýšenie atraktivity obce, Zlepšenie služieb poskytovaných v oblasti CR	*	EU, rozpočet obce, štátne dotácie,	Obec, neziskový sektor
Vybudovať chatovú oblasť v okolí rybníka	2014 - 2020	Obyvatelia Návštevníci obce	Zvýšenie atraktivity obce, Zlepšenie služieb poskytovaných v oblasti CR	*	EU, rozpočet obce, štátne dotácie,	Obec, neziskový sektor
Spracovať viacjazyčný propagačný materiál o obci	2014 - 2020	Obyvatelia Návštevníci obce	Zvýšenie atraktivity obce, Zlepšenie služieb poskytovaných v oblasti CR	*	EU, rozpočet obce, štátne dotácie,	Obec, neziskový sektor
Zavedenie separovaného zberu a vybudovanie zberného dvora, vybudovanie kompostoviska	2014 - 2020	Obyvatelia	Ochrana životného prostredia, Zlepšenie životných podmienok obyvateľov obce, Zlepšenie služieb poskytovaných obyvateľom	*	EU, rozpočet obce, štátne dotácie, granty	Obec, nezisková organizácia poskytujúca verejnoprospešné služby
Využívanie obnoviteľných zdrojov energie – výstavba bioelektrárne	2014 - 2020	Obyvatelia	Ochrana životného prostredia, Zlepšenie životných podmienok obyvateľov obce, Tvorba nových pracovných miest	*	EU, rozpočet obce,	Obec, súkromný sektor, neziskový sektor
Zriadenie sociálneho domu s kapacitou 20 lôžok	2014 - 2020	Obyvatelia	Zlepšenie služieb poskytovaných obyvateľom, Sociálna starostlivosť	*	EU, rozpočet obce, štátne dotácie	Obec Súkromný sektor
Zriadenie ubytovacích kapacít v obci	2014 - 2020	Návštevníci obce	Zlepšenie služieb poskytovaných v oblasti CR	*	EU, štátne dotácie, súkromné zdroje	Súkromný sektor

* odhad rozpočtu bude doplnený po vypracovaní štúdie alebo podrobnej projektovej dokumentácie

** uvedený je hlavný zdroj financovania, je nutné počítať so spolufinancovaním

3.2. Merateľné ukazovatele – monitoring, hodnotenie

Medzi kľúčové činnosti a procesy nevyhnutné pre správne zabezpečenie implementácie PRO patria aj monitorovanie a hodnotenie na úrovni programu i jednotlivých projektov. Základom nového strategického prístupu v oblasti monitoringu a hodnotenia pre programové obdobie 2014 – 2020 je **dôraz kladený na jasné definovanie cieľov a orientácia na výsledky intervencií**. Jednotné a správne porozumenie nového výsledkovo orientovaného prístupu k politike súdržnosti EÚ je kľúčovým faktorom efektívnej prípravy a realizácie programového obdobia 2014 - 2020. Premenu plánovaných vstupov, výstupov a výsledkov na skutočné vstupy, výstupy a dosiahnuté výsledky prostredníctvom výberu a implementácie projektov možno pozorovať v reálnom čase pomocou monitorovacích mechanizmov. Monitorovanie, ktorého dominantným nástrojom sú merateľné ukazovatele, je teda zamerané predovšetkým na sledovanie efektivity implementačných a riadiacich mechanizmov programu a na dosahovanie cieľov programu. Monitorovanie je systematické a pravidelné zbieranie, analyzovanie a používanie informácií pre účely manažovania a rozhodovania. Monitorovanie splnenia Programu rozvoja obce Glabušovce je možné na základe vyhodnotenia výsledkov ukazovateľov za jednotlivé cieľové oblasti. Indikátory budú presne stanovené v jednotlivých realizačných projektoch.

Príklady indikátorov:

Ludské zdroje, sociálna infraštruktúra a podnikanie – ukazovatele:

- miera nezamestnanosti (v %)
- miera ekonomickej aktivity (v %)
- migračné saldo, prirodzený prírastok, celkový prírastok
- veková štruktúra obyvateľstva, index vitality a index starnutia
- počet detí v MŠ, ZŠ
- tvorba projektov v oblasti rozvoja ľudských zdrojov, percento úspešnosti projektov (v %)
- štruktúra obyvateľstva z hľadiska vzdelanosti a kvalifikácie (v %)
- zvýšená zamestnanosť marginálnych skupín (%)
- počet, kvalita a využiteľnosť sociálnych služieb
- počet vytvorených pracovných miest v súkromnom sektore
- počet zavedených nových výrobných činností
- počet inovovaných technológií
- zvýšenie produktivity práce
- zvýšenie konkurencieschopnosti podnikov

Rozvoj sociálnych služieb – ukazovatele:

- počet novostavaných bytov
- počet stoličiek a postelí v oblasti sociálnych služieb
- zvýšenie investičnej činnosti v obci (v %)
- príjmová úroveň domácností a kúpna sila obyvateľstva
- úspešnosť realizácie projektových zámerov (%)

Ochrana životného prostredia – ukazovatele:

- napojenosť obyvateľstva na verejnú kanalizačnú sieť (v %)
- miera využívania obnoviteľných zdrojov energie (v %)
- množstvo odpadu pozbieraného separovane (druh/t)
- množstvo recyklovaného odpadu (t)
- množstvo vytvoreného komunálneho odpadu na obyvateľa (kg/rok/obyv.)
- množstvo biologického odpadu (t)
- počet vysadených stromov a kríkov
- výmera novovytvorenej verejnej zelene (m²)

Rozvoj technickej infraštruktúry – ukazovatele:

- napojenie obyvateľov na inžinierske siete (%)

- rekonštruované obecné budovy (m², počet vymenených okien, množstvo ušetrenej energie na vykurovanie)
- km opravených/novostavaných chodníkov, km novostavaných cyklistických chodníkov a km opravených/novostavaných miestnych komunikácií,
- rozšírenie inžinierskych sietí (merná jednotka: km a napojenie obyvateľstva v %)
- počet návštevníkov verejného internetového klubu (počet)
- počet novopostavených bytov a rodinných domov

Rozvoj zahraničnej ako aj domácej spolupráce – ukazovatele:

- množstvo spoločných projektov so zahraničnými i domácimi partnermi (počet projektov)
- príchod zahraničných i domácich investícií do obce (počet investícií)
- zvýšená návštevnosť obce turistami (počet turistov)

Hodnotenie predstavuje proces, ktorý systematicky skúma prínos z realizácie PRO a jeho súlad s cieľmi stanovenými v PRO a analyzuje účinnosť realizačných procesov a vhodnosť nastavenia jednotlivých opatrení a pripravuje odporúčania na zvýšenie ich efektívnosti. Počas programového obdobia (roky 2014 – 2020) sa odporúča vykonávať priebežné hodnotenia a po ukončení programového obdobia, tzv. následné hodnotenie. Výsledky sa zverejňujú podľa platných predpisov o prístupe k informáciám. Proces hodnotenia z hľadiska jeho vykonávania je rozdelený na interné a externé hodnotenie. Pri internom hodnotení je v procese hodnotenia realizovaný vlastnými (internými) kapacitami subjektu zodpovedného za administratívne zabezpečenie realizácie PRO, naopak na externom hodnotení sa podieľa externý subjekt (iná právnická alebo fyzická osoba).

Priebežné hodnotenie

Proces priebežného hodnotenia má formu série hodnotení, ktorých cieľom je kontinuálne počas implementácie Programu skúmať rozsah, do akého sa využili prostriedky, skúmať efektívnosť a účinnosť programovania a sociálno-ekonomický dopad. Zároveň identifikuje faktory, ktoré prispeli k úspechu alebo neúspechu implementácie Programu vrátane udržateľnosti a identifikovania vhodných postupov. Hodnotenie sa vykonáva systematicky a priebežne počas celého trvania Programu. Priebežné hodnotenia sa odporúča vykonávať raz ročne. Základnými podkladmi pre prípravu hodnotenia sú monitorovacie správy projektov realizovaných v rámci príslušného PRO. Priebežné správy o implementácii sú predkladané obecnému zastupiteľstvu.

Následné hodnotenie

Následné hodnotenie skúma rozsah, v akom sa využili zdroje, účinnosť a efektívnosť programovania a sociálno-ekonomický vplyv. Následné hodnotenie určí faktory, ktoré prispeli k úspechu alebo neúspechu vykonávania PRO a určí osvedčené postupy. Výstupom následného hodnotenia je Záverečná správa o hodnotení PRO obce Glabušovce. Hodnotiace obdobie pri následnom hodnotení predstavuje obdobie celej realizácie PRO, tzv. programové obdobie.

Finančné zabezpečenie jednotlivých opatrení a rámcových aktivít

Finančný plán predstavuje východiská pre financovanie PRO obce Glabušovce na roky 2014 - 2020. Východiskami pre stanovenie finančného rámca PRO sú indikatívne finančné požiadavky pre realizáciu konkrétnych projektov (akčné plány). Podrobnejšie informácie o finančnom zabezpečení realizácie konkrétnych projektových návrhov, v súlade s kompetenciami samosprávy, budú súčasťou projektového zásobníka.

V súlade so Zákonom o podpore regionálneho rozvoja (Zákon č. 539/2008 Z. z. o podpore regionálneho rozvoja) je regionálny rozvoj na území SR financovaný z viacerých zdrojov, z ktorých hlavnými zdrojmi sú:

- zdroje štátneho rozpočtu,
- štátnych účelových fondov,
- rozpočty VÚC a rozpočty miestnej samosprávy a
- iné zdroje (PPP, úvery).

Doplňkovým zdrojom finančného zabezpečenia podpory regionálneho rozvoja sú prostriedky Európskej únie na to určené.

4. Možnosti získania zdrojov na realizáciu aktivít

Európsky fond regionálneho rozvoja (ERDF)

Európsky fond regionálneho rozvoja (EFRR) sa zameriava na posilnenie hospodárskej, sociálnej a územnej súdržnosti v Európskej únii odstraňovaním nerovností medzi regiónmi. EFRR podporuje regionálny a miestny rozvoj a prispieva tak k všetkým tematickým cieľom podrobným stanovením priorít na zvýšenie dôrazu na:

- výskum, vývoj a inovácie,
- zlepšenie prístupu k informačným a komunikačným technológiám a zvýšenie ich kvality,
- zmenu klímy a prechod na nízkouhlíkové hospodárstvo,
- obchodnú podporu malých a stredných podnikov,
- služby vo všeobecnom hospodárskom záujme,
- telekomunikačnú, energetickú a dopravnú infraštruktúru,
- posilňovanie inštitucionálnych kapacít a účinnej verejnej správy,
- zdravotnícku, vzdelávaciu a sociálnu infraštruktúru,
- udržateľný rozvoj miest.

Posilnenie dôrazu na tematické ciele

Aby sa zaistilo, že sa investície EÚ sústredia na tieto priority, stanovujú sa minimálne pridelené prostriedky v niekoľkých prioritných oblastiach. Napríklad v rozvinutejších a prechodných regiónoch by sa malo na vnútroštátnej úrovni vyčleniť minimálne 80 % zdrojov z EFRR na energetickú účinnosť a obnoviteľné zdroje, inovácie a podporu malých a stredných podnikov, z ktorých by sa malo na energetickú účinnosť a obnoviteľné zdroje vyčleniť aspoň 20 %. Menej rozvinuté regióny si budú môcť vybrať zo širšieho rozsahu investičných priorít vzhľadom na ich širšie potreby rozvoja. Na energetickú účinnosť a obnoviteľné zdroje, inovácie a podporu malých a stredných podnikov však budú musieť vyčleniť aspoň 50 % zdrojov z EFRR.

Posilnenie územnej súdržnosti

Navrhované nariadenie prináša zvýšenie dôrazu na udržateľný rozvoj miest. Ten by sa mal dosiahnuť vyčlenením minimálne 5 % zdrojov z EFRR na udržateľný rozvoj miest, vytvorenie platformy na rozvoj miest, na podporu zvyšovania budovania kapacít a výmeny skúseností a prijatím zoznamu miest, kde sa vykonávajú integrované činnosti pre udržateľný rozvoj miest. Návrh obsahuje aj podporu inovačných postupov v oblasti udržateľného rozvoja miest, ktorá je obmedzená na 0,2 % ročného objemu finančných prostriedkov.

Mimoriadnu pozornosť treba venovať oblastiam so špecifickými prírodnými a demografickými charakteristikami s osobitným vyčlenením ďalších finančných prostriedkov pre najodľahlejšie a málo zaľudnené regióny. Najmenej 50 % týchto vyčlenených finančných prostriedkov sa musí vyčleniť na činnosti, ktoré prispievajú k diverzifikácii a modernizácii hospodárstiev najodľahlejších regiónov s osobitným dôrazom na výskum a inovácie, informačné a komunikačné technológie a konkurencieschopnosť malých a stredných podnikov.

Európsky sociálny fond (ESF)

Okrem toho, že prispieva k hospodárskej, sociálnej a územnej súdržnosti, ESF je hlavným nástrojom na investície do ľudí. Zlepšuje pracovné príležitosti európskych občanov, podporuje lepšie vzdelávanie a zlepšuje situáciu najzraniteľnejších obyvateľov ohrozených chudobou. Nariadenie navrhuje, aby sa ESF v Únii zameriaval na štyri tematické ciele:

- podporu zamestnanosti a podporou pracovnej mobility,
- podporu sociálneho začleňovania a boja proti chudobe,
- investície do vzdelávania, zručností a celoživotného vzdelávania a
- posilňovanie inštitucionálnych kapacít a účinnej verejnej správy.

ESF by však mal prispievať aj k iným tematickým cieľom, ako napríklad k podpore prechodu na nízkouhlíkové hospodárstvo, ktoré by zohľadňovalo klímu a účinne využívalo zdroje, k posilneniu využívania informačných a komunikačných technológií, podpore výskumu, technologického vývoja a inovácií a zlepšeniu konkurencieschopnosti malých a stredných podnikov.

Posilnenie dôrazu na tematické ciele

V súlade so záväzkom EÚ k začleňujúcemu rastu by sa aspoň 20 % zdrojov ESF malo vyčleniť na podporu sociálneho začleňovania a boja proti chudobe. Okrem toho by sa programy mali sústrediť na financovanie obmedzeného počtu takzvaných investičných priorít, ktoré určujú podrobnosti každého tematického cieľa.

Posilnenie partnerstva

Návrh obsahuje konkrétne ustanovenia na posilnenie partnerstva a podporu aktívnej účasti sociálnych partnerov a mimovládnych organizácií na investíciách ESF. Požaduje, aby sa primerané množstvo prostriedkov z ESF vyčlenilo na budovanie kapacít na činnosť sociálnych partnerov a mimovládnych organizácií v menej rozvinutých regiónoch.

Posilnenie sociálnych inovácií a nadnárodnej spolupráce

Činnosti v oblasti sociálnych inovácií a nadnárodnej spolupráce sa podporujú prostredníctvom zvýšenej sadzby spolufinancovania určených prioritných osí, prostredníctvom osobitných opatrení v oblasti programovania a monitorovania a prostredníctvom silnejšej úlohy Komisie pri výmene a šírení osvedčených postupov a spoločných činností v rámci Únie.

Posilnenie dôrazu na výsledky

S cieľom zlepšiť účinnosť zásahov ESF sa uvažuje o osobitných ustanoveniach na zaistenie sústredenia zdrojov. Okrem toho sa zavádzajú spoločné ukazovatele, ktoré umožnia podrobnejšie monitorovanie a uľahčia posudzovanie vplyvu investícií ESF na úrovni EÚ.

Zjednodušenie systému uplatňovania

Návrh nariadenia navrhuje zjednodušené možnosti nákladov na uľahčenie využívania ESF najmä malými hospodárskymi subjektmi. Okrem toho navrhuje, aby v prípade malých hospodárskych subjektov mali členské štáty povinnosť využívať štandardné váhy jednotkových nákladov alebo paušálne náklady. To by mohlo znížiť administratívne zaťaženie až v 50 % projektov.

Zvýšené využívanie finančných nástrojov

Zavádzajú sa konkrétne ustanovenia pre finančné nástroje, ktoré majú povzbudiť členské štáty a regióny, aby využívali ESF a zvýšili tak jeho kapacitu na financovanie činností na podporu zamestnanosti, vzdelávania a sociálneho začleňovania.

Integrované územné investície

Keďže integrované územné stratégie sú nesmierne dôležité na dosiahnutie inteligentnej, trvalo udržateľnej a inkluzívnej Európy, ktorej predstava je zahrnutá v stratégii s názvom Európa 2020, navrhované nariadenie týkajúce sa spoločných opatrení zavádza nástroj IUI ako kľúčový nástroj implementácie týchto stratégií. Návrh Komisie poskytuje flexibilný mechanizmus na sformulovanie integrovaných odoziev umožňujúcich diverzifikáciu územných potrieb bez straty tematického zamerania, prostredníctvom ktorého je politika súdržnosti prepojená so stratégiou Európa 2020.

IUI – účinný a flexibilný nástroj

Nástroj Integrované územné investície (IUI) je nástroj na implementáciu územných stratégií integrovaným spôsobom. Nejde o operáciu ani o vedľajšiu prioritu určitého operačného programu. Nástroj IUI naopak umožňuje členským štátom EÚ prierezovo implementovať operačné programy a čerpať z fondov z niekoľkých prioritných osí jedného alebo viacerých operačných programov, a tak zabezpečiť pre určité územie implementáciu integrovanej stratégie. Existencia nástroja IUI poskytne členským štátom flexibilitu z pohľadu návrhu operačných programov a umožní účinnú implementáciu integrovaných činností prostredníctvom zjednodušeného financovania. Je dôležité zdôrazniť, že integrované územné investície sa môžu efektívne využívať iba v prípade, že príslušná zemepisná oblasť aplikuje integrovanú medziodvetvovú územnú stratégiu. Medzi kľúčové prvky nástroja **Integrovaná územná investícia (IUI)** patrí:

- stanovené územie a integrovaná stratégia územného rozvoja;
- balík činností naplánovaných na implementáciu;
- riadiace štruktúry, ktoré budú nástroj IUI spravovať.

Stanovené územie a integrovaná stratégia územného rozvoja

Základným prvkom je rozvoj medziodvetvovej integrovanej stratégie rozvoja, ktorá sa bude zameriavať na potreby rozvoja danej oblasti. Stratégia sa navrhne takým spôsobom, aby jednotlivé činnosti vychádzali zo synergie vytvorených na základe koordinovanej implementácie.

Nástroj IUI sa môže využívať v ktorejkoľvek zemepisnej oblasti s príslušnými územnými prvkami od **špecifických mestských častí s viacerými typmi deprivácie až po mestské, metropolitné, mestsko-dedinské, subregionálne alebo interregionálne oblasti**. Nástroj IUI dokáže tiež poskytnúť integrované činnosti v samostatných zemepisných celkoch s podobnou charakteristikou v rámci regiónu (napr. môže ísť o sieť malých alebo stredných miest). Nástroj IUI nemusí nutne pokryť celé územie určitého administratívneho celku. Činnosti, ktoré sa majú implementovať prostredníctvom nástroja IUI, prispievajú k plneniu tematických cieľov relevantných prioritných osí využívaných operačných programov, ako aj rozvojových cieľov územnej stratégie. Môžu sa financovať z Európskeho fondu regionálneho rozvoja (EFRR), Európskeho sociálneho fondu (ESF) a Fondu súdržnosti, no kombinovať všetky fondy v každom nástroji IUI nie je povinné. V rámci nástroja IUI sa však **odporúča kombinovať fondy EFRR a ESF**, keďže integrovaný prístup vyžaduje **prepojenie investícií v tzv. mäkkej a vo fyzickej infraštruktúre**. Toto je dôležité najmä v prípade trvalo udržateľného rozvoja miest. Nástroj IUI poskytuje podporu nielen vo forme grantov, ale aj prostredníctvom finančných nástrojov, ktoré vhodným spôsobom zabezpečujú činnosti definované v rozvojovej stratégii. Miestny rozvoj riadený spoločenstvom môže byť prvkom, ktorý možno použiť pri postupnom uskutočňovaní implementácie nástroja IUI. Medzi nástrojom IUI a miestnym rozvojom riadeným spoločenstvom sú však dôležité rozdiely. **Miestny rozvoj riadený spoločenstvom využíva výlučne prístup „zdola nahor“**. Obsah miestnej rozvojovej stratégie a operácií, ktoré sa v rámci nej financujú, určuje miestna akčná skupina. Na druhej strane, nástroj IUI vopred neurčuje, ako sa prijímajú rozhodnutia o samotných investíciách – tento proces môže prebiehať smerom „zhora nadol“ alebo „zdola nahor“, prípadne môže ísť o kombináciu oboch postupov. Miestny rozvoj riadený spoločenstvom by tak mohol napríklad byť súčasťou integrovanej mestskej stratégie implementovanej prostredníctvom nástroja IUI. Popri investíciách podporujúcich stratégiu miestneho rozvoja prostredníctvom nástroja IUI sa ďalšie činnosti týkajúce sa rovnakej oblasti môžu financovať prostredníctvom prioritných osí operačného programu alebo programov, ktoré nie sú súčasťou financovania nástroja IUI. Mnohé z navrhovaných investičných priorít môžu priamo prispieť k rozvoju danej zemepisnej oblasti a implementovať všetky z nich pomocou tohto nástroja nie je povinné. Odporúča sa však, aby boli investície do sektorov v danej oblasti zaradené a zosúladené so integrovanými stratégiami územného rozvoja.

Výhody nástroja IUI

- IUI ako nástroj propagujúci integrované využívanie fondov má v sebe potenciál viesť k **lepším súhrnným výsledkom** pri rovnakej výške verejných investícií.
- Delegovanie riadenia nástroja IUI **posilní subregionálne zúčastnené strany** (miestne alebo mestské zúčastnené strany) tým, že zabezpečí ich účasť na príprave a implementácii programu.
- Keďže má nástroj IUI viacero finančných zdrojov, ktoré sú zabezpečené už od začiatku, je **väčšia istota financovania** integrovaných činností.
- Nástroje IUI sú určené na miestny prístup k rozvoju, ktorý môže pomôcť **rozvinúť málo využívaný potenciál na miestnej, mestskej a regionálnej úrovni**.

Miestny rozvoj riadený spoločenstvom

V priebehu minulých 20 rokov sa prístup LEADER v oblasti **miestneho rozvoja riadeného spoločenstvom (CLLD)** – založený na skúsenostiach iniciatívy financovanej zo štrukturálnych fondov EÚ, ktorý mal pomôcť zúčastneným stranám vo vidieckych oblastiach zhodnotiť dlhodobý potenciál ich miestneho regiónu – ukázal ako efektívny a účinný nástroj pri uskutočňovaní rozvojových politík. Európska komisia podporuje túto realizačnú metódu aj prostredníctvom ďalších iniciatív Spoločenstva, akými sú iniciatívy URBAN a EQUAL. Pokiaľ ide o prístup LEADER, ktorý EÚ sústavne podporuje od roku 1991, tento prístup sa stal dôležitým prvkom rozvojovej politiky vidieka a je akceptovaný v celej Európe. Návrh nariadenia o budúcom nástroji CLLD sa zakladá na prístupe LEADER a **týka sa všetkých fondov začlenených do spoločného strategického rámca** – Európsky fond regionálneho rozvoja (EFRR), Európsky sociálny fond (ESF), Európsky poľnohospodársky fond pre rozvoj vidieka (EPFRV), Európsky fond námorného a rybného hospodárstva (EFNRH) a Kohézny fond (KF) – na programové obdobie rokov 2014-2020 (fondy SSR). CLLD je nástroj, ktorý sa má využívať špeciálne na

subregionálnej úrovni a ktorý dopĺňa ďalšiu rozvojovú podporu na miestnej úrovni. CLLD môže **mobilizovať a zapájať miestne spoločenstvá a organizácie**, aby prispeli k dosiahnutiu cieľov stratégie Európa 2020 v oblasti inteligentného, udržateľného a inkluzívneho rastu, v oblasti podpory územnej súdržnosti a dosahovania konkrétnych politických cieľov. Hlavné ciele návrhu Komisie sú zjednodušiť a rozšíriť využívanie nástroja CLLD ako rozvojového nástroja. Návrhy CLLD budú:

- vyzývať miestne spoločenstvá, aby **vytvárali integrované prístupy zhora nadol** v podmienkach, keď treba reagovať na územné a mieste problémy, ktoré si vyžadujú štruktúrnu zmenu;
- **budovať kapacity spoločenstva a podporovať inovácie** (vrátane sociálnych inovácií), podnikanie a možnosti zmien podporou rozvoja a objavovaním nevyužitého potenciálu v rámci spoločenstiev a území;
- **podporovať vlastníctvo na úrovni spoločenstva** zvyšovaním účasti v rámci spoločenstiev a budovať zmysel pre zapojenie sa a vlastníctvo, ktoré zvyšujú účinnosť politik EÚ; a
- **pomáhať viacúrovňovej správe** poskytnutím spôsobu, ktorým sa miestne spoločenstvá budú v plnej miere podieľať na určovaní charakteru realizácie cieľov EÚ vo všetkých oblastiach.

Zásadné prvky miestneho rozvoja riadeného spoločenstvom

Miestne **akčné skupiny** by mali tvoriť zástupcovia miestnych verejných a súkromných spoločensko-hospodárskych záujmov, ako napríklad podnikatelia a ich združenia, miestne orgány, susedské alebo vidiecke združenia, občianske skupiny (napríklad zástupcovia menších, starších občanov, žien či mužov, mládeže, podnikateľov atď.), komunitné a dobrovoľnícke organizácie atď. Zástupcovia občianskej spoločnosti a partneri zo súkromného sektora by mali mať najmenej 50 % rozhodovacích právomocí a žiadna záujmová skupina by samotná nemala mať viac než 49 % hlasov. Stratégie **pre miestny rozvoj** musia byť v súlade s príslušnými programami fondov SSR, prostredníctvom ktorých sú podporované. Mali by určiť oblasť a obyvateľstvo, ktorých sa stratégia týka, vykonať analýzu rozvojových potrieb a potenciálu danej oblasti vrátane analýzy silných a slabých stránok, príležitostí a hrozieb (SWOT analýzu) a popísať ciele, rovnako ako integračný a inovačný charakter stratégie vrátane cieľov pre výstupy a výsledky. Stratégie by mali zahŕňať aj akčný plán, ktorý ukazuje, ako sa ciele premietnu do konkrétnych projektov, prevádzkových a monitorovacích opatrení a finančného plánu. Oblasť **a obyvateľstvo, ktorých sa daná miestna stratégia týka**, by mali byť jednoliate, cielené a mali by ponúkať dostatočné kritické množstvo pre účinnú realizáciu stratégie. Úlohou miestnych akčných skupín je určiť, ktorých oblastí a obyvateľstva sa ich stratégie budú týkať, tieto stratégie však musia byť v súlade s kritériami, ktoré Komisia stanoví prostredníctvom delegovaného aktu.

Operačné programy pre programové obdobie 2014 - 2020

Názov Operačného programu	Riadiaci orgán
Výskum a vývoj	Ministerstvo školstva, vedy, výskumu a športu a Ministerstvo hospodárstva
Integrovaná infraštruktúra	Ministerstvo dopravy, výstavby a regionálneho rozvoja
Ludské zdroje, zamestnanosť a inklúzia	Ministerstvo práce, sociálnych vecí a rodiny
Kvalita životného prostredia	Ministerstvo životného prostredia
Integrovaný regionálny operačný program	Ministerstvo vnútra
Efektívna verejná správa	Ministerstvo vnútra

Externé finančné zdroje

Finančný mechanizmus EHP a Nórsky finančný mechanizmus

Úrad vlády
www.eeagrants.sk

- prispôsobenie sa zmene klímy
- fond pre MNO
- miestne a regionálne iniciatívy na zníženie národných nerovností a podporu sociálnej inklúzie
- ochrana a revitalizácia kultúrneho a prírodného dedičstva
- štipendiá
- zelené inovácie v priemysle
- globálny fond pre dôstojnú prácu a tripartitný dialóg
- cezhraničná spolupráca
- domáce a rodovo podmienené násilie

Švajčiarsky finančný mechanizmus

Úrad vlády
www.swisscontribution.sk

- bezpečnosť a stabilita
- životné prostredie a infraštruktúra
- súkromný sektor
- ľudský a sociálny rozvoj

Program cezhraničnej spolupráce Slovenská republika - Maďarská republika

www.husk.eu

Ministerstvo dopravy, výstavby a regionálneho rozvoja SR

Program celoživotného vzdelávania

Leonardo
<http://web.saaic.sk/>

- podpora nadnárodnej mobility žiakov stredných odborných škôl, ľudí na trhu práce, zamestnaných aj nezamestnaných, a odborníkov a osôb zodpovedných za odbornú prípravu alebo ľudské zdroje, a tým získať, zvýšiť a rozšíriť svoje pracovné a odborné spôsobilosti, zručnosti a kompetencie v danej oblasti

Program „Mládež v akcii“

Iuventa
www.iuventa.sk

- podpora nadnárodnej mobility žiakov stredných odborných škôl, ľudí na trhu práce, zamestnaných aj nezamestnaných, a odborníkov a osôb zodpovedných za odbornú prípravu alebo ľudské zdroje, a tým získať, zvýšiť a rozšíriť svoje pracovné a odborné spôsobilosti, zručnosti a kompetencie v danej oblasti

Program „Občania pre Európu“

EACEA (Education, Audiovisual and Culture Executive Agency)
http://eacea.ec.europa.eu/index_en.php

- poskytovať občanom príležitosť spolupodieľať sa na budovaní vzájomne prepojenej Európy a rozvíja občianstvo EÚ, rozvíjať povedomie európskej identity založenej na spoločných hodnotách, histórii a kultúre

Podpora bývania

ŠFRB
www.sfrb.sk

- Štátny fond rozvoja bývania je účelový fond na financovanie štátnej podpory pri rozširovaní a zveľaďovaní bytového fondu, ktorá sa realizuje v prevažnej miere formou poskytovania

výhodných dlhodobých úverov

SLOVAK AID	
<i>Slovenská agentúra pre medzinárodnú spoluprácu</i> www.slovakaid.sk	- Podpora činností a opatrení zameraných na podporu trvalo udržateľného rozvoja v rozvojových krajinách na realizáciu dvojstrannej, trojstrannej, mnohostrannej oficiálnej rozvojovej pomoci a humanitárnej pomoci
Vyšehradský fond	
<i>Medzinárodný vyšehradský fond</i> http://visegradfund.org/	- Podpora rozvoja užšej spolupráce medzi občanmi a inštitúciami v regióne, ako aj medzi krajinami V4 a ďalších krajín. Grant je možné získať na podporu spoločných kultúrnych, vedeckých a vzdelávacích projektov, výmen mládeže, cezhraničných projektov a propagácie cestovného ruchu

Medzi ďalšie nástroje podpory rozvojových aktivít patria aj:

Program Inteligentná Energia pre Európu II riadený Európskou komisiou, resp. Výkonnou agentúrou EK pre konkurencieschopnosť a inovácie. Cieľom programu Inteligentná energia - Európa II je prispieť k bezpečnej, udržateľnej a konkurencieschopnej cene energie pre Európu, a to najmä na podporu energetickej účinnosti a racionálneho využívania zdrojov energie, podporu nových a obnoviteľných zdrojov energie a podporu diverzifikácie energie a na podporu energetickej efektívnosti a využívania nových a obnoviteľných zdrojov energie v doprave.

Smart cities and communities European Innovation Partnership, ktorý predstavuje novú iniciatívu Európskej komisie zameranú na podporu inovatívnych prístupov k oblastiam energetiky, IKT a dopravy v mestskom prostredí. Cieľom je umožniť inovatívnym, integrovaným a efektívnym technológiám lepší vstup na trhu, pričom práve mestá sú v centre inovačných procesov.

7. rámcový program, s rozpočtom 50,5 mld. €, je hlavný nástroj pre financovanie výskumu a vývoja v Európe v rokoch 2007-2013. Je štruktúrovaný do štyroch špecifických programov: Spolupráca, Myšlienky, Ľudia a Kapacity, ktoré podporujú vedeckú spoluprácu, vedecko-výskumné granty a mobilitu vedeckých pracovníkov. Pokračovaním tohto programu by mal byť v r. 2014 – 2020 program Horizont 2020. O rozpočte nového programu sa ešte rokuje.

Rámcový program pre konkurencieschopnosť a inovácie (CIP), ktorý sa zameriava najmä na malé a stredné podniky (MSP), podporuje činnosti v oblasti inovácií (vrátane ekologických inovácií), umožňuje lepší prístup k financiám a poskytuje služby podpory podnikania v regiónoch. Tento program okrem toho podnecuje k lepšiemu prijímaniu a používaniu informačných a komunikačných technológií (IKT) a pomáha rozvíjať informačnú spoločnosť. Zároveň presadzuje širšie používanie energie z obnoviteľných zdrojov a energetickej efektívnosti. V období rokov 2007 až 2013 sa program CIP realizuje s celkovým rozpočtom 3 621 miliónov EUR.

Zoznam použitej literatúry

- Kamasová Marta, Ďurdík Tibor: 700 rokov od prvej písomnej zmienky, Obecný úrad v Glabušovciach, Štátny okresný archív vo Veľkom Krtíši, Hontiansko-novohradské osvetové stredisko vo Veľkom Krtíši
- Kolektív (1997): Kraje a okresy Slovenska, Q111, Bratislava
- Lukniš a kol. (1972): Slovensko – Príroda, Obzor, Bratislava
- Ministerstvo výstavby a regionálneho rozvoja SR (2007): Národný strategický referenčný rámec, Bratislava
- Štatistický úrad SR (2013): Sčítanie obyvateľov, domov a bytov 2011
- VUC BBSK (2004): Program sociálneho, ekonomického a kultúrneho rozvoja Banskobystrického samosprávneho kraja, Banská Bystrica,
- VUC BBSK (2006): Územný plán Veľkého územného celku Banskobystrický kraj, Banská Bystrica, Ministerstvo životného prostredia SR (2001): Konceptia územného rozvoja Slovenska 2001, Bratislava
- Štatistický úrad SR (2012): Štatistická ročenka regiónov SR, Bratislava
- Slovenská akadémia vied (1977): Vlastivedný slovník obcí na Slovensku I., VEDA, Bratislava
- Slovenská akadémia vied (1977): Vlastivedný slovník obcí na Slovensku II., VEDA, Bratislava
- Slovenská akadémia vied (1978): Vlastivedný slovník obcí na Slovensku III., VEDA, Bratislava
- Slovenský ústav pamiatkovej starostlivosti a ochrany prírody A-J (1967): Súpis pamiatok na Slovensku, Obzor, Bratislava
- Peter Sule, Peter Sule ml. (2005): Encyklopédia miest a obcí Slovenska, PS-LINE, s.r.o. Lučenec
- Anton Hupka (2005): Literárno-vlastivedné rozhľady po Veľkokrtíšskom regióne, Spoločnosť A.H. Škultétyho Veľký Krtíš
- Jaroslava Michalová, Pavel Michal (1980): Geografia okresu Veľký Krtíš, Osveta Martin
- ARCH-EKO Banská Bystrica (1992): ÚPD VÚC okres Veľký Krtíš
- Galábocs 1297 - 1997
- Štátny archív Banská Bystrica, pobočka Veľký Krtíš
- Archív obce
- Archív spracovateľa
- Dostupné web stránky